

ТЕМА: РУСЬ В ЭПОХУ СРЕДНЕВЕКОВЬЯ (IX—XIII вв.)



Автор: доцент кафедры социально-гуманитарных дисциплин
ЛГАКИ имени М. Матусовского Королева Г.И.

ПЛАН

1. Образование древнерусского государства Киевская Русь (IX–XII вв.).
2. Концепции возникновения древнерусского государства:
 - а) норманнская теория;
 - б) теория антинорманнистов.
3. Становление цивилизации в Русских землях в IX – начале XIII вв.:
 - а) характеристика внутренней политики первых киевских князей;
 - б) специфика общественного строя и социально-экономических отношений на Руси;
 - в) значение христианизации Руси;
 - г) особенности развития феодальных княжеств в Русских землях.
4. Борьба Руси против иноземных завоевателей:
 - а) победы русского оружия против немецко-шведской агрессии;
 - б) нашествие монголо-татарских завоевателей.

ИСТОРИОГРАФИЧЕСКИЕ ДИСКУССИИ О СУЩНОСТИ РОССИЙСКОЙ ЦИВИЛИЗАЦИИ СВОДЯТСЯ к 4-м КОНЦЕПЦИЯМ

1. Россия относится к Восточному типу цивилизации.
2. Россия относится к Западному типу цивилизации.
3. Россия создала особый цивилизационный тип, сочетающий элементы Восточного и Западного типа цивилизаций.
4. Россия возникла как результат механического смешения цивилизаций различных типов .



КОНЦЕПТУАЛЬНЫЕ ПОДХОДЫ К ОЦЕНКЕ ЭТАПОВ РАЗВИТИЯ РОССИЙСКОЙ ЦИВИЛИЗАЦИИ

Российская цивилизация зародилась в IX . с возникновением Древнерусского государства и прошла несколько этапов модернизаций, каждый из которых имел особенности и разную степень завершенности.

Ученые спорят о времени и месте возникновения, а также о перспективах развития цивилизации.

Существуют разные точки зрения о количестве цивилизаций в том ареале, который именуется Россией.



I-й концептуальный подход к оценке этапов развития Российской цивилизации

С момента образования Древнерусского государства с IX в. до настоящее время существует ОДНА ЦИВИЛИЗАЦИЯ.

В ее развитии существует несколько этапов, различающихся особыми типологическими чертами, что позволяет квалифицировать их как самостоятельные «исторические субцивилизации».

ТРИ СУБЦИВИЛИЗАЦИИ РОССИИ:

I этап – КИЕВО-НОВГОРОДСКАЯ РУСЬ (IX – конец XIII вв.),

II этап – МОСКОВСКАЯ РУСЬ (начало XIV – конец XVII вв.),

III этап – ИМПЕРСКАЯ РОССИЯ (начало XVIII – начало XXI вв.),
включая СССР и Российскую Федерацию.

Однако часть историков выделяет отдельный этап.

IV этап (1920 гг. – до настоящего времени) - этап динамизма, быстрого развития государства и общества. включая СССР и Российскую Федерацию.

II КОНЦЕПТУАЛЬНЫЙ ПОДХОД

Утверждается, что в том ареале, который называется Россией, существовала не 1, а 2 или 3 цивилизации

1-Я ЦИВИЛИЗАЦИЯ: IX (или VI в.) - конец XIII вв. ДРЕВНЕРУССКАЯ ИЛИ «РУССКО-ЕВРОПЕЙСКАЯ» (или «СЛАВЯНСКО-ЕВРОПЕЙСКАЯ») ЦИВИЛИЗАЦИЯ

«РУССКО-ЕВРОПЕЙСКИЕ» СУБЦИВИЛИЗАЦИИ:

- **«КИЕВСКАЯ» СУБЦИВИЛИЗАЦИЯ** прекратила существование в XIII в. в результате татаро-монгольского нашествия;
- **«НОВГОРОДСКАЯ» СУБЦИВИЛИЗАЦИЯ** — возникла в XV в. в ходе «подчинения Новгорода Москве»;
- **«СЕВЕРО-ВОСТОЧНАЯ» СУБЦИВИЛИЗАЦИЯ** стала основой «дочерней» Московской Руси (с XIV в.) и российской («евразийской») цивилизации;
- **«ЮГО-ЗАПАДНАЯ» СУБЦИВИЛИЗАЦИЯ** явилась основой Литовской Руси (с XIV в.), которая в результате объединения с Польшей вошла в состав западноевропейского цивилизационного ареала.

2-я ЦИВИЛИЗАЦИЯ: начало XIV в. — до XXI в. «евразийская» (или «российская»)

СУБЦИВИЛИЗАЦИИ «ЕВРАЗИЙСКОЙ» ЦИВИЛИЗАЦИИ

- «Московское царство»,
- «Литовская Русь»,
- «Императорская Россия»,
- «СССР».



3-я цивилизация:

**С 1917 г. в советский период произошло становление
особого типа цивилизации.**

**После распада СССР начался новый,
«постсоциалистический» этап субцивилизационного
развития России.**

**Автор социокультурной концепции А. Ахиезер считал, что
Россия является особой промежуточной цивилизацией,
сочетающей элементы традиционной (Восток) и
либеральной (Запад) цивилизаций.**

3 периода в истории Российской государственности:

- 1) IX в. – 1917 г.;**
- 2) 1917–1991 гг.;**
- 3) с 1991 г. – начало XX в.**

ПРИЧИНЫ ФОРМИРОВАНИЯ

СПЕЦИФИЧЕСКОЙ РУССКОЙ МОДЕЛИ ЦИВИЛИЗАЦИИ

- пограничный характер между Западом и Востоком;
- речной характер, расположение в лесной и степной природно-климатических зонах;
- необходимостью выживания в условиях рискованного земледелия и сурового климата (коллективизм);
- отстаивание независимости и решения геополитических проблем в условиях протяжённых, открытых границ и враждебного внешнего окружения (преобладание власти над обществом и колоссальная роль государства);
- мобилизационный путь развития;



ПРИЧИНЫ ФОРМИРОВАНИЯ СПЕЦИФИЧЕСКОЙ РУССКОЙ МОДЕЛИ ЦИВИЛИЗАЦИИ

- экстенсивный путь развития (история России – есть история колонизации);
- налаживание отношений с включёнными в состав государства этносами (терпимость и открытость);
- ломаный цикл исторического развития.



Концепция единой Российской цивилизации Три субцивилизаций России

I этап: Киево-Новгородская Русь в IX–XIII вв. — крупнейшее государство европейского Средневековья в форме раннефеодальной монархии.

Включает этапы Киевского, Владимиро-Суздальского и Галицко-Волынского политического приоритета.

Однако ряд историков становление Киевской субцивилизации связывают не с образованием Древнерусского государства (IX в.), а с принятием христианства (конец X в.).



Дискуссии о происхождении Древнерусского государства

Дискуссионным остается вопрос о роли варягов в складывании Древнерусского государства

Подумай.

Какая теория происхождения государства кажется тебе более правильной ?

<i>Норманнская</i>	<i>Центристская</i>	<i>Славянская</i>
<ul style="list-style-type: none">❖ Древнерусское государство создано варягами с добровольного согласия славян.❖ Варяги образованнее и организованнее славян: признаются представителями более развитого мира	<ul style="list-style-type: none">❖ Варяги приглашены на Русь в качестве «третьей», примиряющей силы.❖ Но! Древнерусское государство возникло как результат длительного самостоятельного развития славянского общества.	<ul style="list-style-type: none">❖ Отрицается присутствие варягов на Руси и их роль в образовании Древнерусского государства.❖ Отрицается варяжское происхождение первых русских князей.

Начальную фазу развития Российской государственности описал историк, монах–летописец Нестор (XII в.)



В «*Повести временных лет*» начало формирования Киевской Руси он представил как создание в VI в. мощного союза славянских племен в среднем Поднепровье под названием одного из племен — «рос», или «рус». Объединение нескольких десятков мелких славянских племен в VIII—IX вв. превратилось в суперэтнос с центром в Киеве.

По ареалу Русь равнялась Византийской империи.

Летописец Нестор утверждал, что..



Рюрик (?—879 г.)



Прибытие варягов в
славянские земли

- Враждовавшие племена ильменских славян, кривичей и чудь пригласили варяжского князя для наведения порядка. Варяги положили начало великокняжеской династии Рюриковичей.
- Князь Рюрик стал править в Новгороде, а его братья Синеус и Трувор – в Белоозере и Изборске.
- Со смертью Рюрика при его малолетнем сыне Игоре опекуном стал конунг (князь) Олег (?—912 гг.).

НОРМАННСКАЯ ТЕОРИЯ



Готлиб
Байер



Герард
Миллер



Август
Шлёцер

Норманнская теория

Рюрик –
родоначальник
династии



Рюрик –
создатель
государства

Рюрик – варяг (норманн)



Славяне глупы, они не могли создать
государство без помощи варягов

VÉRITABLE EXTRAIT DE VIANDE LIEBIG.



Episodes de l'histoire de la Russie. 1.
Rurik est élu roi par les Slaves, en 861.



Voir l'explication au verso.

• Славянская (антинорманнская) теория

• Сторонники: Б.А. Рыбаков, В.Чивилихин, М.В. Ломоносов

1. Идея абсолютной самобытности славянской государственности.
2. Отрицается роль скандинавов (варягов) в политических процессах, что противоречит известным фактам.



Государство, как продукт внутреннего развития, не может быть привнесено извне

- Восточные славяне самостоятельно создали органы, являвшиеся прообразом государственных институтов (князь, дружина, вече);
- Крупные племенные суперсоюзы у восточных славян сложились вокруг Новгорода и Киева уже в VIII-IX вв.;
- К сплочению подталкивали внешние угрозы (Скандинавия, Хазария);
- Варяги, создав правящую династию, уже в XI в. были ассимилированы славянами, а не наоборот.



РУСЬ, РАЗВИВАЯСЬ АНАЛОГИЧНО И ОДНОВРЕМЕННО С ЗАПАДНОЙ ЕВРОПОЙ, ПОДОШЛА К РУБЕЖУ ОБРАЗОВАНИЯ БОЛЬШОГО РАННЕСРЕДНЕВЕКОВОГО ГОСУДАРСТВА. ВИКИНГИ (ВАРЯГИ) ТОЛЬКО СТИМУЛИРОВАЛИ ПРОЦЕСС ГОССТРОИТЕЛЬСТВА.

Государство – особая организация политической власти общества, располагающая специальным аппаратом управления и принуждения.

- **I этап** – образование племенных союзов (15),
- **II этап** – образование двух государственных центров (Новгород и Киев),
- **III этап** – образование единого Древнерусского государства.



Этапы формирования государственности у восточных славян



3. Образование государственных центров



Новгород

Киев

ДРЕВНЯЯ РУСЬ В IX–XIII вв.



ЦЕНТРОМ ВОСТОЧНОСЛАВЯНСКОЙ СРЕДНЕВЕКОВОЙ ЦИВИЛИЗАЦИИ СТАЛА ТЕРРИТОРИЯ СРЕДНЕГО ПОДНЕПРОВЬЯ

Князь Олег захватил Киев, уничтожив
древнерусских князей Аскольда и Дира.



Убийство князей Аскольда и Дира. Художник В. Топорков. Сер. XIX в.

Князь Олег



После удачного похода на Киев Олегу, прозванному Вещим, удалось объединить в 882 г. Новгородскую и Киевскую земли в Древнерусское государство – *Киевскую Русь* со столицей в Киеве – «матерью городов русских».



В результате удачного морского похода на Византию и в знак победы князь Олег прибил свой щит на вратах Константинополя.

Правление князя Игоря (?—945 гг.)

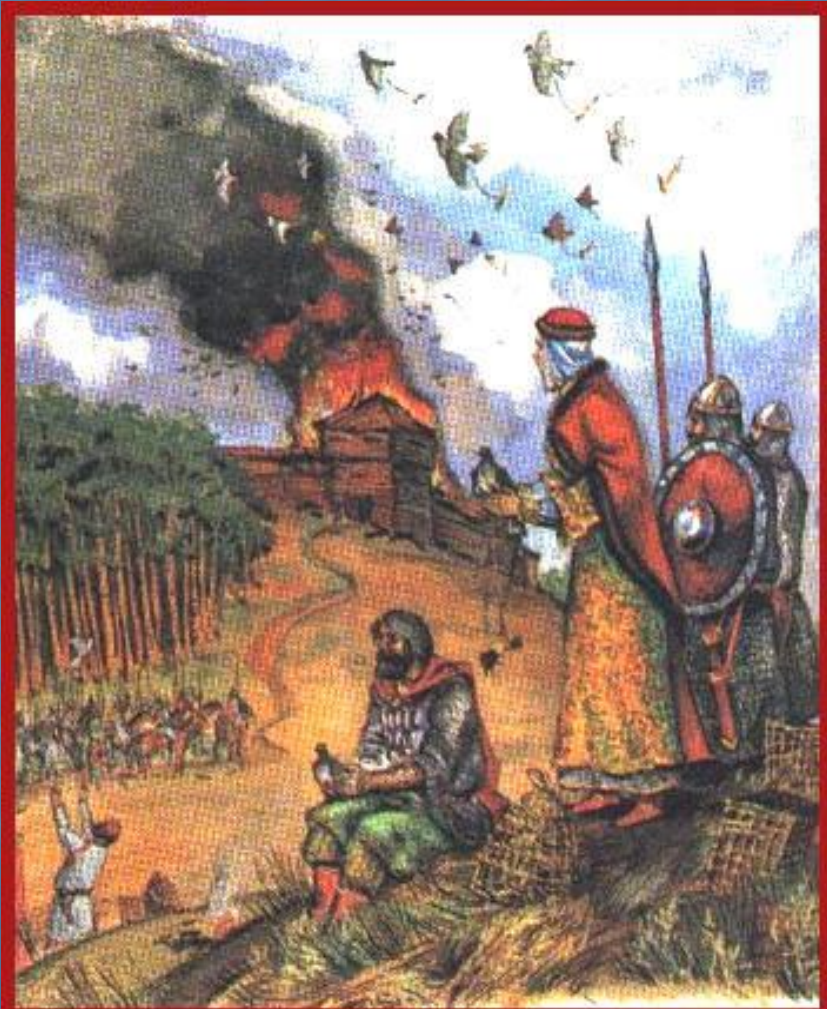


Первоначальная
нестабильность
государственного объединения,
стремление племен сохранить
свою обособленность порой
приводили к трагическим
событиям...

При сборе с подвластных
земель традиционной дани
(полюдье) потребовал
значительно превысить ее
размер и был убит древлянами.

Очередная военная попытка
князя Игоря заставить
Византию разрешить русским
купцам беспошлинно
торговать в Константинополе
завершилась полной
неудачей

ВДОВА ИГОРЯ - РУССКАЯ КНЯГИНЯ ОЛЬГА - ОТОМСТИЛА ЗА СМЕРТЬ МУЖА И ПОДАВИЛА ВОССТАНИЕ ДРЕВЛЯН



Княгиня Ольга провела первые реформы:

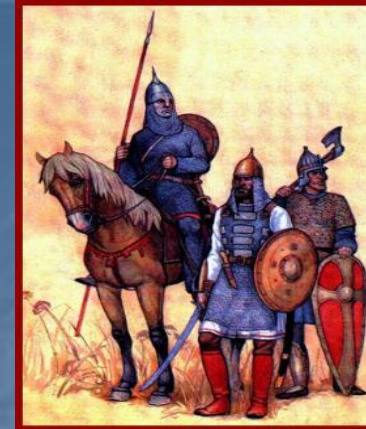
1. Установление «уроков»:

- фиксация размера дани;
- определение места сбора дани (погостов);
- определение сроков сбора дани.

2. Установление «уставов»:

- определила правила для дружинников при выполнении административных и судебных функций;
- определила опорные пункты центральной власти на местах.

КНЯЗЬ СВЯТОСЛАВ (942—972 гг.) государственную деятельность совместил с



I период завоеваний:

- присоединил земли вятичей,
- победил Волжскую Болгарию,
- покори мордовские племена,
- разгромил Хазарский каганат (966 г.),
- успешные военные операции на Северном Кавказе и Азовском побережье,
- отразил натиск печенегов.

II период завоеваний:

поход на Византию, который завершился поражением и гибелью Святослава (убит печенегами).



ОЦЕНКА И ЗНАЧЕНИЕ ДЕЯТЕЛЬНОСТИ КНЯЗЯ СВЯТОСЛАВА

- «Князь воин, но не князь правитель»,
- «Странствующий рыцарь»,
- «Запорожец на киевском престоле».

ЗНАЧЕНИЕ ДЕЯТЕЛЬНОСТИ КНЯЗЯ СВЯТОСЛАВА

- Внес значительный вклад в объединение восточнославянских племен в Древнерусское государство.
- Содействовал ассимиляции варяжских дружинников с «лучшими людьми» местных племен.



Владимир Святославович (980-1015 гг.)

ОБЪЕДИНИТЕЛЕМ ЗЕМЕЛЬ КИЕВСКОЙ РУСИ СТАЛ КНЯЗЬ ВЛАДИМИР «КРАСНОЕ СОЛНЫШКО»

РЕФОРМЫ:

- **АДМИНИСТРАТИВНАЯ** — ликвидировал племенные княжения, поделил страну на 8 округов, округа — на волости, во главе поставил доверенных лиц или сыновей;
- **ВОЕННАЯ** — заменил племенную организацию войска феодальной — службой за право владеть земельной собственностью;
- **ОБОРОННАЯ** — осуществил строительство крепостей-укреплений вокруг Киева, ставших опорными пунктами в борьбе против печенегов;
- **СУДЕБНАЯ** — стремился разграничить епископский и градский (светский) суды;
- **ШИРОКОЕ ГРАДОСТРОИТЕЛЬСТВО** — основал новые города: Владимир на Волыни, Василев на Киевщине;
- **ЛЕСТВИЧНАЯ СИСТЕМА ПЕРЕДАЧИ ВЛАСТИ.**



(960—1015 гг.)

РЕЛИГИОЗНАЯ РЕФОРМА ВЛАДИМИРА СВЯТОГО 988 г.



Великий князь Владимир избирает религию. И. Эггинк, 1822 г.



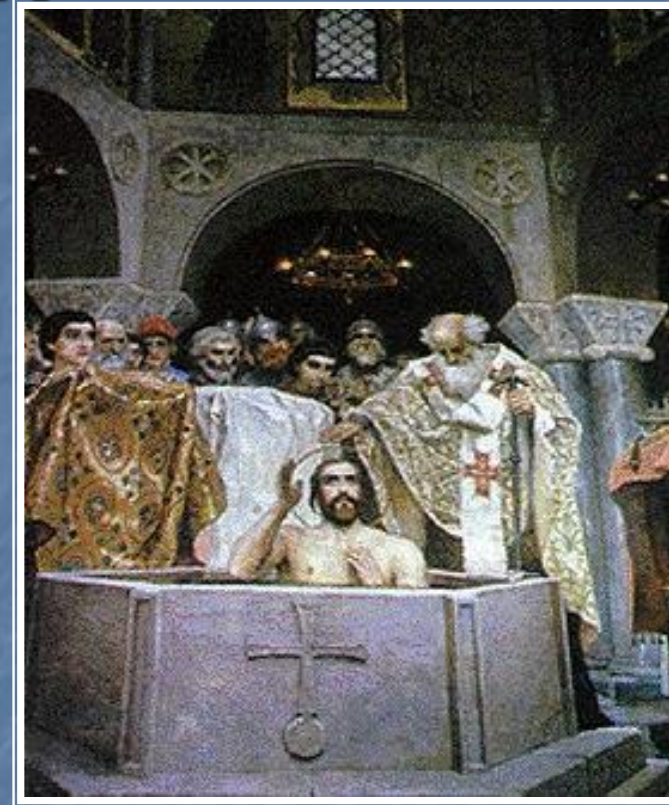
Руины Херсонеса и собор Св. Владимира

Крещение Руси — термин, под которым в современной исторической науке подразумевается введение в Древней Руси христианства как государственной религии, осуществлённое в конце X в. князем Владимиром.

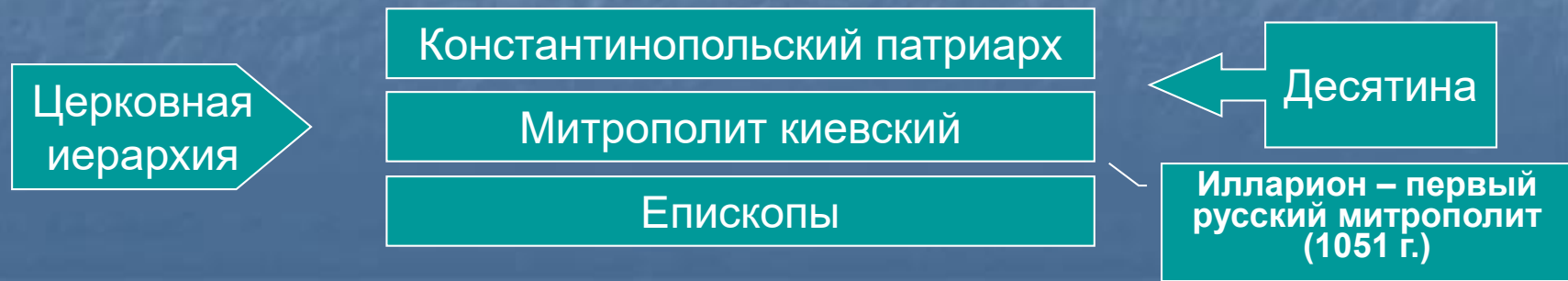
Традиционно, вслед за летописной хронологией, принятия новой религии состоялось в 988 г. — это год начала официальной истории Русской Церкви.

ЗНАЧЕНИЕ ПРИНЯТИЯ ХРИСТИАНСТВА

- укрепление единства страны и центральной власти;
- изживание сепаратизма отдельных земель и формирование общерусского самосознания;
- развитие феодальных отношений;
- рост международного престижа;
- Развитие культуры (письменность, иконопись, фрески, каменное зодчество, школы...).



В. Васнецов
Крещение Владимира



ЗНАЧЕНИЕ ПРАВЛЕНИЯ КНЯЗЯ ВЛАДИМИРА

1. Родоплеменное общество было преобразовано в раннефеодальное единое государство Русь с центром в г. Киев.
2. Завершил процесс формирования государственной территории и границ (территория Руси составляла 800 тыс. км²).
3. Сломил сопротивление племенной верхушки (заменял вождей племенных княжеств своими сыновьями).
4. Усовершенствовал кодексы права («Закон Русский», «Устав земельный»).
5. Введение христианства православного толка.



РАСЦВЕТ ДРЕВНЕРУССКОГО ГОСУДАРСТВА (конец X – середина XII вв.)



Единовластный правитель Древней Руси

- Утверждение на киевском престоле после длительных усобиц со Святополком Окаянным и Мстиславом Тмутараканским

Возрастание международного авторитета Руси

- Установление широких династических связей с европейскими и византийскими дворами путем заключения браков

Военные походы

- В Прибалтику
- В польско-литовские земли
- В Византию
- Окончательный разгром печенегов

Основатель письменного законодательства

- «Русская Правда» - «Правда Ярослава»

Расцвет культуры (Софийские соборы в Киеве и Новгороде, Спасский собор в Чернигове, «Золотые ворота» в Киеве...)



УПРАВЛЕНИЕ ДРЕВНЕРУССКИМ ГОСУДАРСТВОМ

раннефеодальный тип

государственности



Великий киевский князь

Местные удельные князья (управляли крупными городами)

Посадники, волостители (управляли небольшими городками)

Боярская дума (совет при князе)

Бояре, высшее духовенство

Народное вече

Дружина

Старшая дружина (бояре, мужи)

Младшая дружина (отроки, детские)

Структура управления государством аналогична западному институту вассалитета, включавшим понятие свободы и предоставление вассалам автономии

Специфические черты политического устройства Киевской Руси



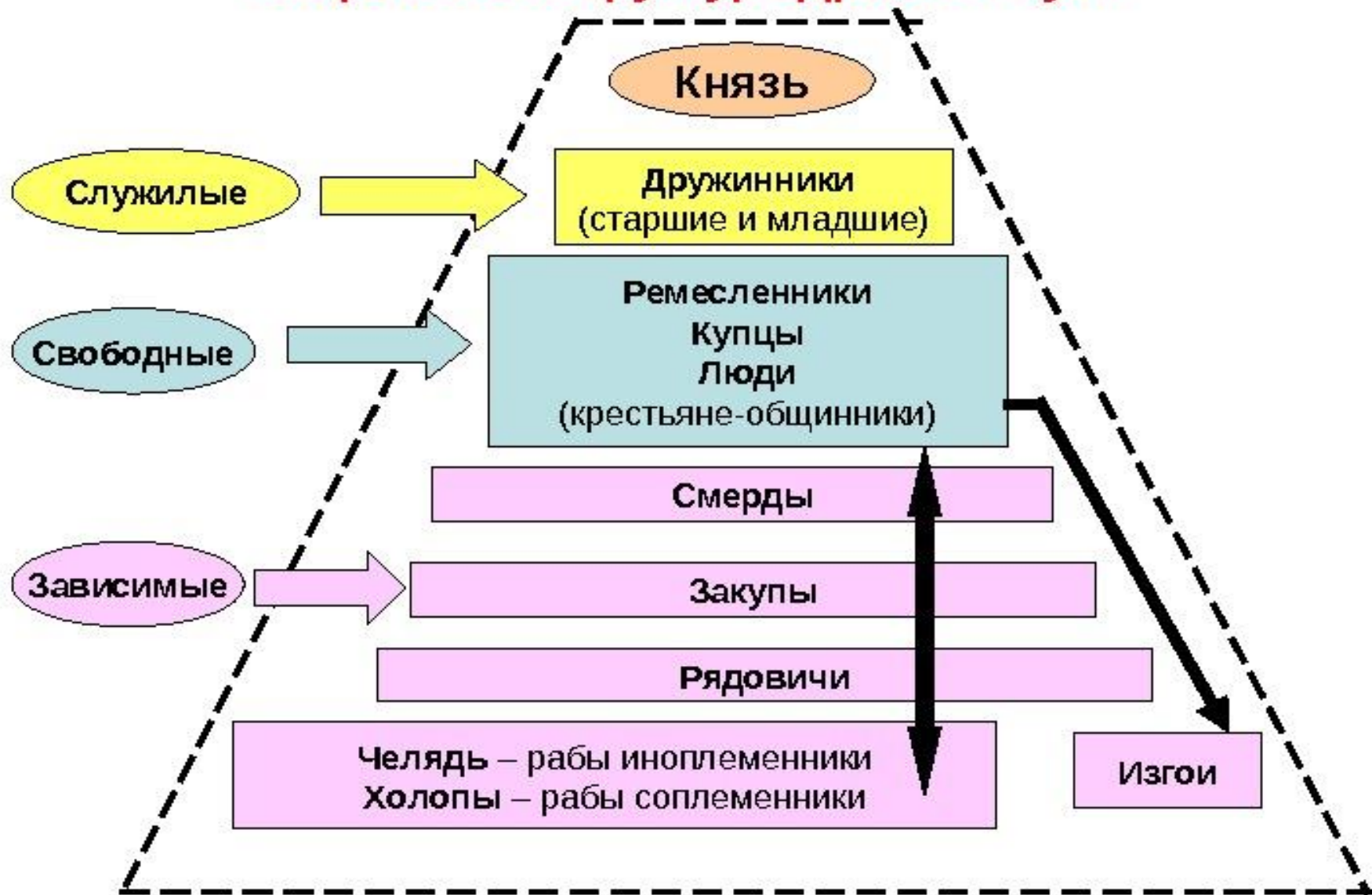
Шапка Мономаха

1. Двойственное представление о сути государственной власти:
 - субъект власти был тесно связан с земельной собственностью;
 - власть принадлежала роду (княжескому роду Рюриковичей), а не конкретному лицу (великий князь киевский лишь «держал власть»); а различные представители рода были временными обладателями определенных территорий;
 - отсутствие иерархии аристократических титулов. Отношения между Великим Киевским князем и удельными князьями носили характер скорее межсемейных, чем феодальных отношений сюзерена и вассала.

ОСОБЕННОСТЬ ЭКОНОМИЧЕСКОЙ СИСТЕМЫ

- **ЭКСТЕНСИВНЫЙ ХАРАКТЕР ХОЗЯЙСТВЕННОГО РАЗВИТИЯ.**
- **«ГОСУДАРСТВЕННЫЙ» ХАРАКТЕР ФЕОДАЛИЗМА**, при котором «коллективным» феодалом, собственником земли и зависимых крестьян, являлось государство (фактически – великий князь киевский);
- взимание феодальной ренты осуществлялось путём сбора дани (сначала неупорядоченной в форме «полюдья», с сер. X в. – фиксированной).
- **НАЛИЧИЕ 2-й ФОРМЫ СОБСТВЕННОСТИ НА ЗЕМЛЮ** - общинно-корпоративная собственность.
- **ЗАМЕДЛЕННОЕ РАЗВИТИЕ ФЕОДАЛЬНЫХ ОТНОШЕНИЙ.**
- **МНОГОУКЛАДНЫЙ ХАРАКТЕР ЭКОНОМИКИ:**
 - господствующий уклад (феодальный);
 - рабовладельческий уклад (холопы);
 - патриархальный уклад (в рамках крестьянской общины).

Социальная структура Древней Руси



СОЦИАЛЬНАЯ СТРУКТУРА ПРАВЯЩЕГО КЛАССА



ВЕЛИКИЙ КИЕВСКИЙ КНЯЗЬ И УДЕЛЬНЫЕ КНЯЗЬЯ (ДИНАСТИЯ РЮРИКОВИЧЕЙ) - формально выступали собственниками всей земли.

«СТАРШАЯ» ДРУЖИНА
Бояре располагали «вотчинами» — земельными владениями с зависимым населением, передававшихся по наследству.

На Руси отсутствовали формальные договорные отношения между князем и боярином.

«МЛАДШАЯ» ДРУЖИНА
Отроки, гриди, детские» и т.д. располагали землями на условном праве.

КАТЕГОРИИ ЗАВИСИМОГО НАСЕЛЕНИЯ

СОЦИАЛЬНАЯ СТРУКТУРА РУСИ (ПО «РУССКОЙ ПРАВДЕ»)



Общественно-политический строй Руси
«можно назвать феодальным только с большой
оговоркой ...»

**СПЕЦИФИЧЕСКАЯ ВОСТОЧНОСЛАВЯНСКАЯ
МОДЕЛЬ ПРИНЦИПИАЛЬНО ОТЛИЧАЛАСЬ
ОТ ЗАПАДНОЕВРОПЕЙСКОЙ МОДЕЛИ
ФЕОДАЛИЗМА.**

**Западноевропейская модель феодализма
была конкретным (уникальным)
политическим вариантом в истории, а не,
собственно, этапом.**

**Феодальные отношения
западноевропейского типа (имения-
бенефиции, иммунитеты и регламентация
вассальной службы) начали складываться
на Руси только на рубеже XIII-XIV вв. и
достигли расцвета в XVI в.**

В XIII в. восточная модель развития общества качественно опережала западноевропейский мир по экономическим показателям

Русь славилась городами, иностранцы называли ее Гардарикой – страной городов. Города Руси качественно отличались от Парижа и Лондона, но имели много общего с урбанистическими центрами Востока.

Первоначально выполняли функции крепости или политического центра, в последующем – стали средоточием ремесленного производства и торговли.

До образования государства на торговом пути «из варяг в греки» сложились города Киев, Новгород, Белоозеро, Изборск, Смоленск, Любеч, Переяславль, Чернигов.



В XI вв. возникло новое поколение политических и торгово-ремесленных центров: Ладога, Суздаль, Ярославль, Муром.

Основную ячейку общественного устройства Руси составляла община – замкнутая социальная система

- община организовала все виды деятельности человека – трудовую, обрядовую, культурную;
- опиралась на принципы коллективизма и уравнительности;
- являлась коллективным распорядителем земли и угодий;
- община организовывалась на принципах прямой демократии (выборности, коллективного принятия решений) – своего рода, вечевого идеала.



Фактически государственное устройство держалось на договоре между князем и народным собранием (вече)



Состав вече — демократический.

Все взрослое мужское население шумным одобрением или возражением принимало важнейшие решения по вопросам войны и мира, распоряжалось княжеским столом (престолом), финансовыми и земельными ресурсами, санкционировало денежные сборы, обсуждало законодательство, смешало администрацию

Важной особенностью Руси, сложившейся вследствие угрозы со стороны степных кочевников, стало всеобщее вооружение народа.

Этот факт оказал заметное влияние на ход общественно-политической жизни русских земель.

- ополчение было организовано по десятичной системе (сотни, тысячи);
- в городах существовали тысяцкие – предводители военного городского ополчения;
- народное ополчение подчинялось не князю, а вече;
- как практический демократический институт, ополчение с XI в. стало терять главенствующую роль, сохранив на несколько столетий силу лишь в Новгороде, Киеве, Пскове и других городах.



НОВЫЙ ЭТАП В РАЗВИТИИ ГОСУДАРСТВЕННОСТИ – ПЕРИОД ФЕОДАЛЬНОЙ РАЗДРОБЛЕННОСТИ (30-е гг. XII в.)

Причины феодальной раздробленности:

Борьба за власть между князьями (княжеские междоусобицы)

Племенная разобщенность в условиях натурального хозяйства

Феодальная раздробленность

Рост городов как удельных центров

Ослабление Киева (набеги кочевников, упадок торговли по Днепру)

Развитие феодального землевладения – главная причина раздробленности на Руси.



Правители древней Руси



Всеволод
(1076-1077)



Изяслав
(1077-1078)



Всеволод
(1078-1093)



Святополк
(1093-1113)



Владимир
Мономах
(1113-1125)

Ослабление Руси и раздробленность



Мстислав Великий
(1125-1132)



Период феодальной раздробленности (XII-XIII века)
Формально главным оставалось Киевское княжество, но на первый план выходит Владимиро-Суздальское княжество.

Князья периода феодальной раздробленности



Ярополк
(1132-1139)



Всеволод
(1139-1146)



Игорь
(1146)



Изяслав
(1146-1149)



Юрий
Долгорукий
(1149-1151)

* 1146-1154 – междоусобная война между Изяславом и Юрием Долгоруким после убийства в Киеве Игоря в 1146 году.

КРУПНЕЙШИЕ КНЯЖЕСТВА РУСИ В ПЕРИОД ФЕОДАЛЬНОЙ РАЗДРОБЛЕННОСТИ

НОВГОРОДСКАЯ ЗЕМЛЯ

боярская республика, приглашение и изгнание князей, важнейшая роль торговли

ВЛАДИМИРО-СУЗДАЛЬСКОЕ КНЯЖЕСТВО (ЗАЛЕССКИЙ КРАЙ)

сильная княжеская власть, интенсивный приток населения

ГАЛИЦКО-ВОЛЫНСКОЕ КНЯЖЕСТВО (с 1199 г.)

сильные соседи (венгры, поляки, половцы), мощная боярская оппозиция



Значение раздробленности



Князь Владимир Мономах (1113-1125 гг.)

Значение правления:

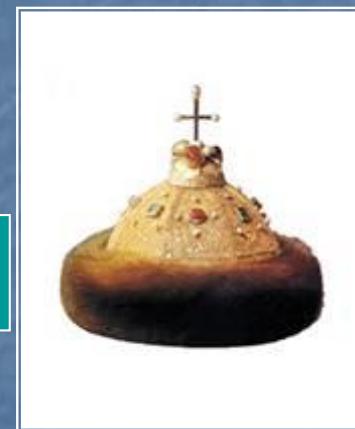
- составлена окончательная редакция свода законов «Русская Правда»;
- достигнута победа над половцами;
- временное укрепление центральной власти.



После смерти Мстислава Владимировича (1125-1132) «раздрася вся русская земля»

1097 г. – Любечский съезд: «Каждо да держит отчину свою»

Отрицательные последствия раздробленности:
ослабление центральной власти;
междоусобные войны;
упадок военного могущества Древней Руси.



Шапка Мономаха

XIII ВЕК ОЗНАМЕНОВАЛСЯ КРИЗИСОМ, СВЯЗАННЫМ С НАШЕСТВИЕМ МОНГОЛО-ТАТАР С ВОСТОКА И КРЕСТОНОСЦЕВ С ЗАПАДА



НАЧАЛО НАШЕСТВИЯ МОНГОЛО-ТАТАРСКИХ ВОЙСК НА РУСЬ



**Теснимые монголами
половцы обратились за
помощью к русским.
Южнорусские князья
решили помочь
половцам и встретить
неведомого врага за
пределами своей земли.**

**Они выступили навстречу монголам. Ложным отступлением те
заманили русских и половцев к берегам р. Калки.
В июне 1223 г. произошла битва на Калке**

Монголо-татарское нашествие на Русь 1223–1242 гг.



ЗНАЧЕНИЕ БОРЬБЫ РУССКИХ КНЯЖЕСТВ ПРОТИВ НАШЕСТВИЯ:

«...растерзанная и обескровленная Русь остановила монголо-татарское нашествие на краю Европы» А. С. Пушкин

В результате героической борьбы русских княжеств войска моголов были ослаблены, что привело к отказу от идеи завоевания мира (выход к «Последнему морю»).

В 1241-1242 гг. монголо-татары опустошили Польшу, Чехию и Венгрию

В 1242 г. ХАН БАТЫЙ ОСНОВАЛ ГОСУДАРСТВО ЗОЛОТАЯ ОРДА

Система взаимоотношений между
Русью и Ордой - ордынское иго

- Русь была лишена независимости;
- князья получали права на княжение после вручения ярлыка ханом Орды;
- ханы поощряли межкняжеские усобицы;
- выплата огромной дани Орде (собирали ханские наместники – баскаки);
- поставки «живого товара» (рабо



■ Но! Ханы не покушались на позиции православной церкви

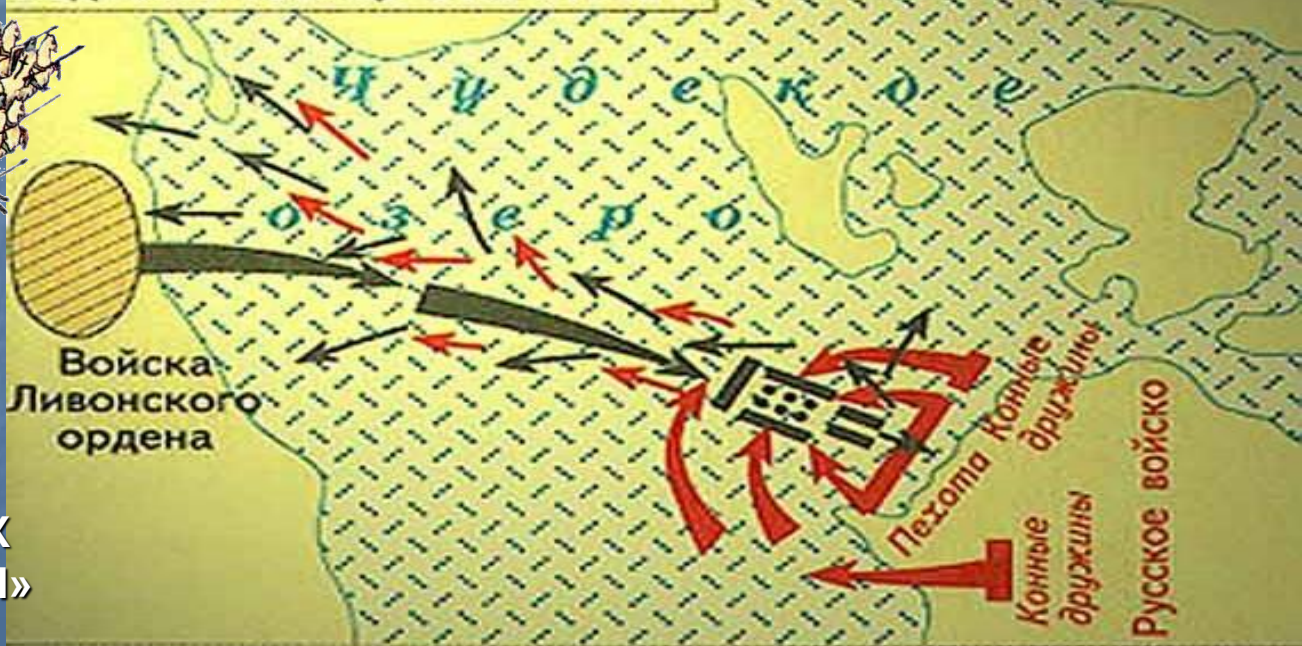
БОРЬБА ПРОТИВ АГРЕССИИ КРЕСТОНОСЦЕВ ИЗ ЗАПАДНОЙ ЕВРОПЫ В XIII в.

- Битва с рыцарями Тевтонского ордена (шведов) на реке Неве (15.06.1240 г.)
- Сражение против Ливонского ордена (немцев) на Чудском озере (05.04.1242 г.)

Новгородский князь
Александр Невский



Ледовое побоище 05.04.1242 г.



Тяжеловооруженные
рыцари



Прочие воины
(кнехты)

БОЕВОЙ СТРОЙ НЕМЕЦКИХ
РЫЦАРЕЙ В XIII в. «СВИНЯ»
ИЛИ КЛИН

ЗНАЧЕНИЕ ПОБЕД КНЯЗЯ АЛЕКСАНДРА НЕВСКОГО

- Приостановлен «дранг нах остен» (*«натиск на восток»*);
- Сохранена православная вера;
- Моральное значение победы русского оружия после нашествия хана Батыея.

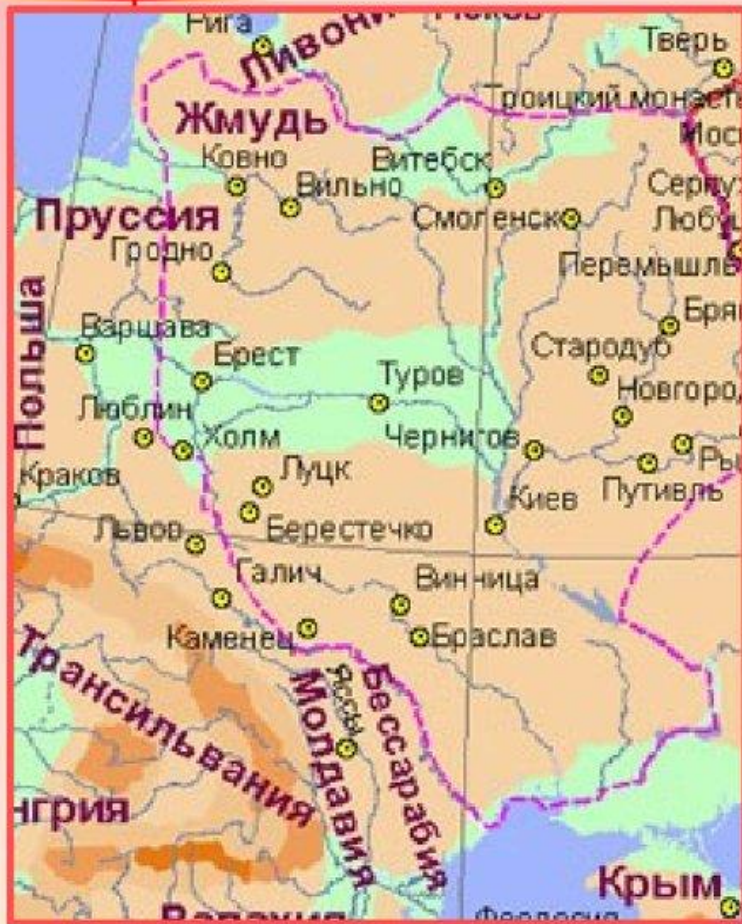


**«Кто с мечом к нам
придет, от меча и
погибнет!»
Александр Невский
(1236-1252+)**



П.Д. Корин
Александр Невский

Великое княжество Литовское в XIV-XV вв.



Факторы объединения Литвой Юго-Западной Руси

- раздробленность Руси
- угроза со стороны немецких орденов
- сохранение литовцами власти местных русских князей
- освобождение русских княжеств от ордынского влияния вследствие присоединения к Литве

КУЛЬТУРА ДРЕВНЕЙ РУСИ



Кирилл и Мефодий — Великие просветители, создатели славянской азбуки, проповедники христианства.

Письменность

Рукописи на пергаменте:
Остромирово Евангелие 1057 г.,
Изборники Святослава 1073 и 1076 гг.
и др.

Граффити:
надпись о кончине
Ярослава Мудрого
на стене Софийского
Собора в Киеве

Эпиграфика:
надпись на
Тмутараканском
камне

Берестяные грамоты:
записи, выцарапанные
писалами на кусках
бересты

КУЛЬТУРА ДРЕВНЕЙ РУСИ



Из XI-XII вв. до нас дошло 80 книг, 7 из которых имеют точную дату написания. Древнейшая книга -

«Остромирово Евангелие» была переписана в 1056-1057 гг. для новгородского посадника.

Ответ

КУЛЬТУРА ДРЕВНЕЙ РУСИ

Устное народное творчество

Загадки

Заговоры
Заклинания

Пословицы
Поговорки

Сказки

Песни

Былины



КУЛЬТУРА ДРЕВНЕЙ РУСИ

ЛИТЕРАТУРА

Проповеди и поучения:

«Слово о законе и благодати» Илариона (1049 г.), «Почтение» Владимира Мономаха (1117 г.) и др.

Героический эпос:

«Слово о полку Игореве» (после 1187 г.)

Публицистика:

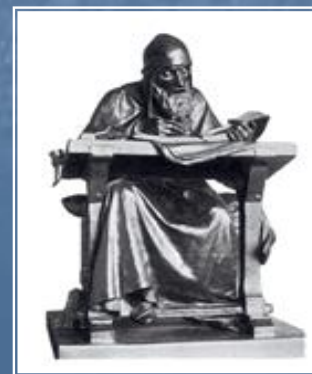
«Слово» и «Моление» Даниила Заточника (нач. XIII в.)

Жития святых:

«Сказание о Борисе и Глебе», «Житие Феодосия» Нестора

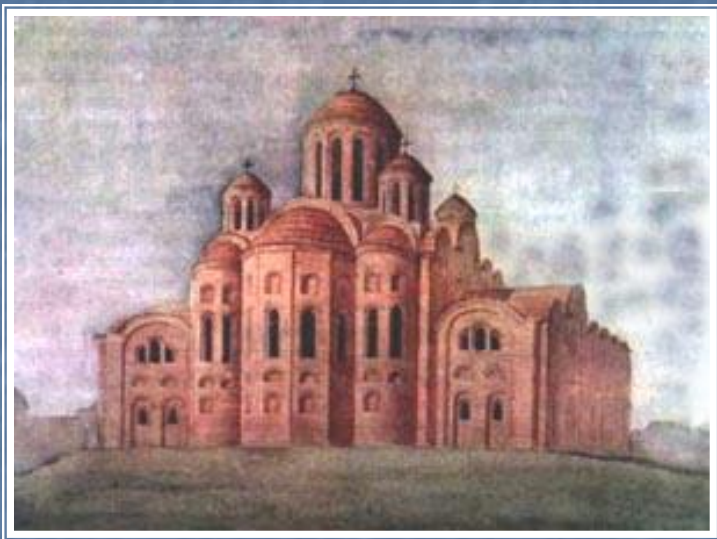
Летописи:

«Повесть временных лет» Нестора (1113 г.)

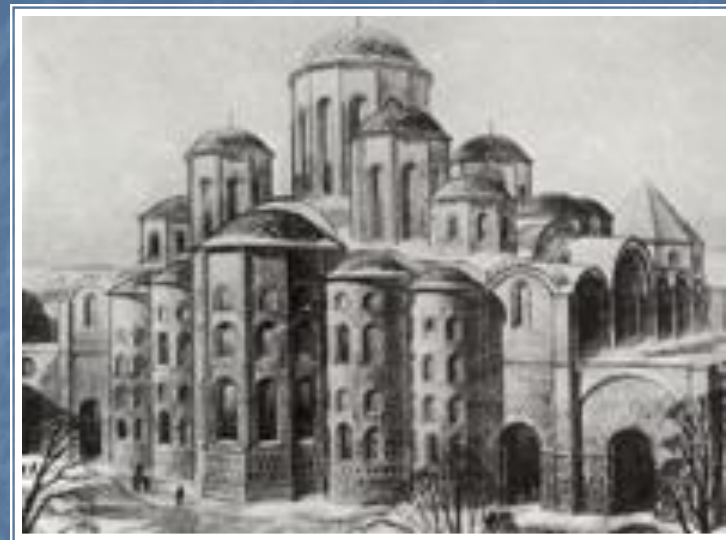


КУЛЬТУРА ДРЕВНЕЙ РУСИ

ЗОДЧЕСТВО



Десятинная церковь в Киеве
989-996 гг.



Софийский собор в Киеве
1037-1041 гг.

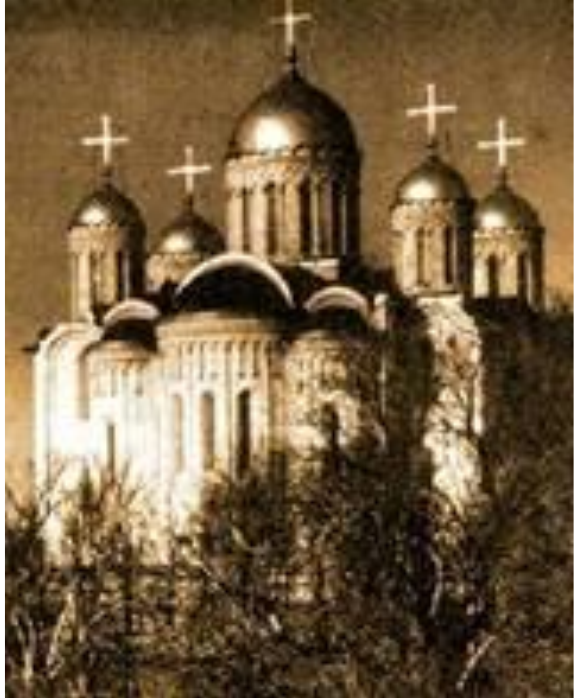


Софийский собор
в Новгороде
1045-150 гг.



Современный
вид
Софийского
собора
в Киеве

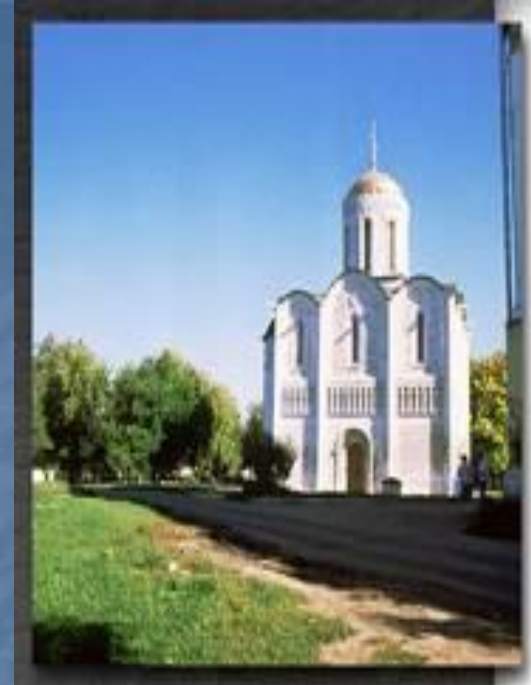
ЗОДЧЕСТВО



Успенский собор
во Владимире
1158-1160



Церковь Покрова
на Нерли
1165 г.



Дмитриевский собор
во Владимире
1194-1197 гг.

Золотые ворота
во Владимире
1158-1164 гг.



ИЗОБРАЗИТЕЛЬНОЕ ИСКУССТВО

Мозаика



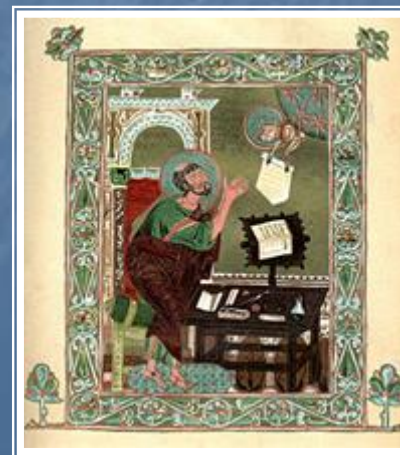
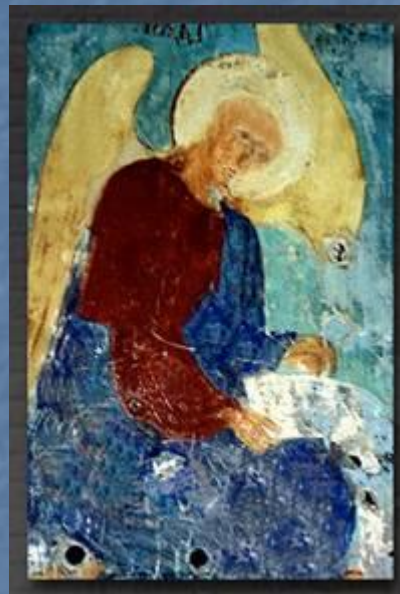
Колт -
древнерусское
женское
украшение в
виде подвески



Икона



Фреска



Миниатюра