



# СТРАНЫ ЗАПАДНОЙ ЕВРОПЫ И ВОСТОКА В ПЕРИОД СРЕДНЕВЕКОВЬЯ



lestms bernardus rnm - lorus fuis ap mtonam quda ospitart  
triamt - lument fir dr noite ludent ad rnm auri quam  
lauro - capta - rto m tanis bo  
rto dama' lo vee le latus late:





Гуманисты эпохи позднего Возрождения произвольно назвали **тысячелетие V-XV вв.** «средними веками», что подчеркивало: история Европы прошла «светлый» период античности и вступила в прогрессивный этап Нового времени. Между ними лежала пропасть «темного» времени «умственного застоя» — **Средние века.**

**ПРОБЛЕМНЫЙ ВОПРОС:**  
Аргументировано представьте ваше мнение о месте и значении периода Средневековья в мировой истории





# ЭПОХУ ЕВРОПЕЙСКОГО СРЕДНЕВЕКОВЬЯ ОПРЕДЕЛЯЮТ ВРЕМЕННЫЕ РАМКИ V в. (476 г.) – СЕРЕДИНА XVII в. (1640 г.)

## ■ Средневековье подразделяют на периоды:

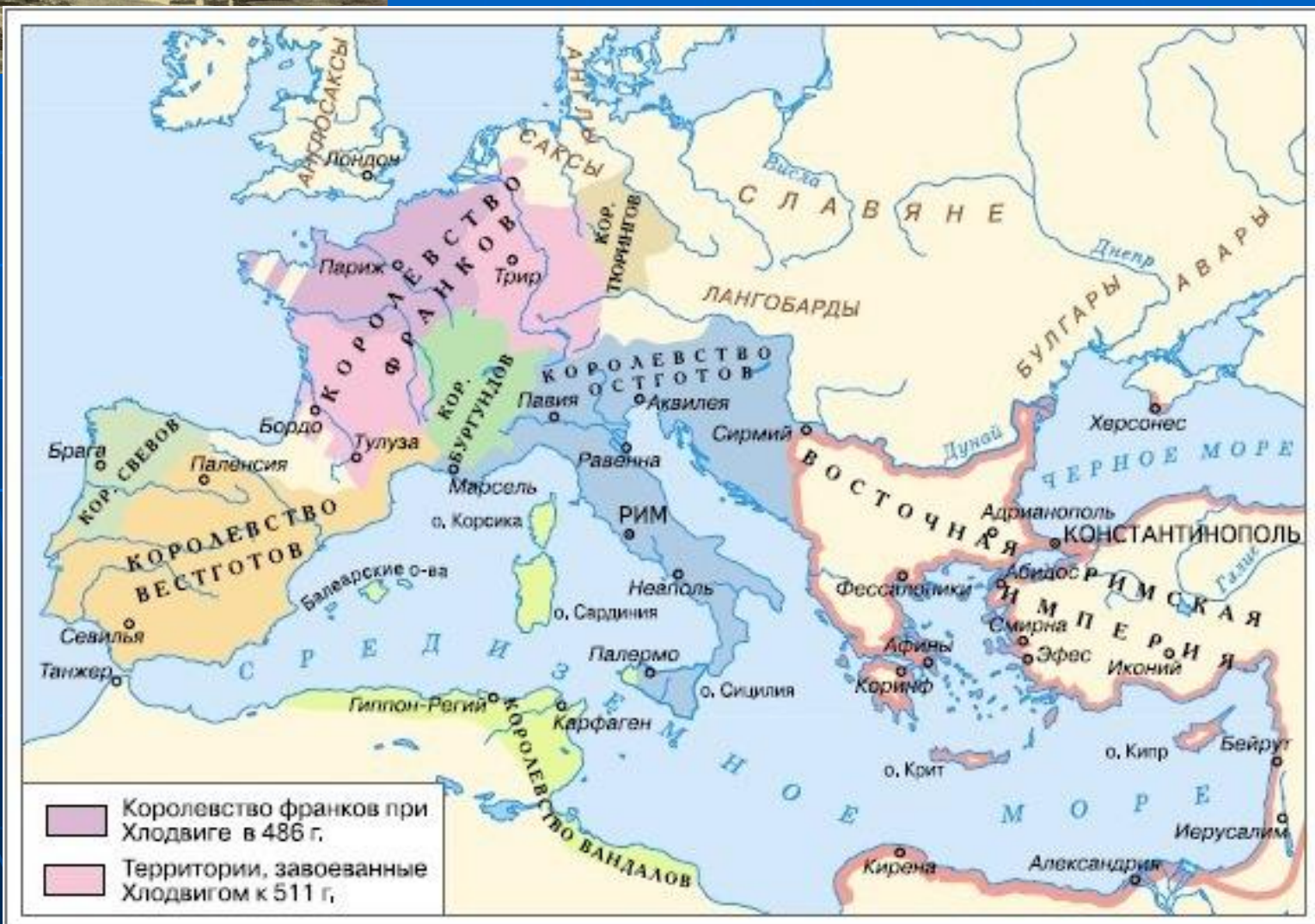
- Раннее Средневековье (V в. – начало XI в.)
- Классическое Средневековье (XI – XV вв.)
- Позднее Средневековье (XV в. – середина XVII в.)\*

## Исторические преемники цивилизаций Древности:

- в Европе – европейская христианская цивилизация (западный тип), имевшая две разновидности:
  - западную (под влиянием католичества)
  - восточную (под влиянием православия)
- в Азии – арабо-мусульманская цивилизация (восточный тип)



# НАСТУПЛЕНИЕ СРЕДНЕВЕКОВЬЯ ОЗНАМЕНОВАЛО ПАДЕНИЕ ЗАПАДНОЙ РИМСКОЙ ИМПЕРИИ (476 г.)





# I ПЕРИОД — ЭПОХА РАННЕГО СРЕДНЕВЕКОВЬЯ (V—XI вв.)

Политическую сферу характеризовал процесс становления европейских государств, где решающее значение имело возникновение и распад Франкской империи (800-843 гг.)

(Италия, Лотарингия, Бургундия, Восточнофранкское королевство), образование Английского и Великоморавского королевств





Согласно теории «стадий роста» Э. Тоффлера цивилизации Древнего мира и Средних веков рассматриваются на основе общих характерных черт как единый период существования «традиционного общества» (от неолитической революции IV-III тыс. до н. э. — до промышленного переворота конца XVIII ст.)

## **«Традиционное» или «аграрное общество» —**

*это историческая модель социума, в котором основой экономики, социальных, политических и семейных структур, особенности культуры была земля,*





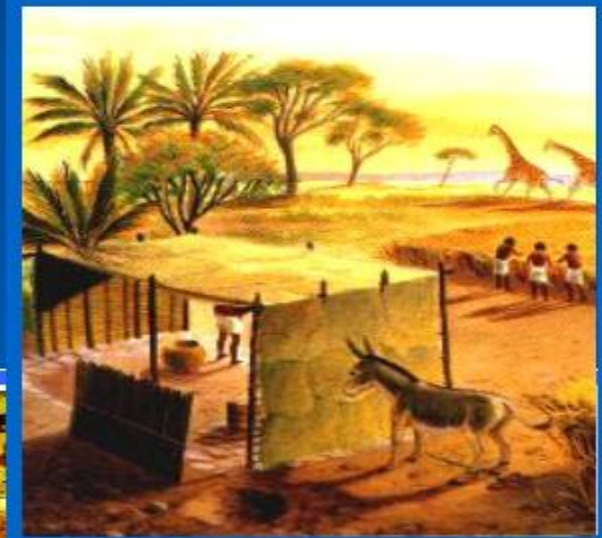
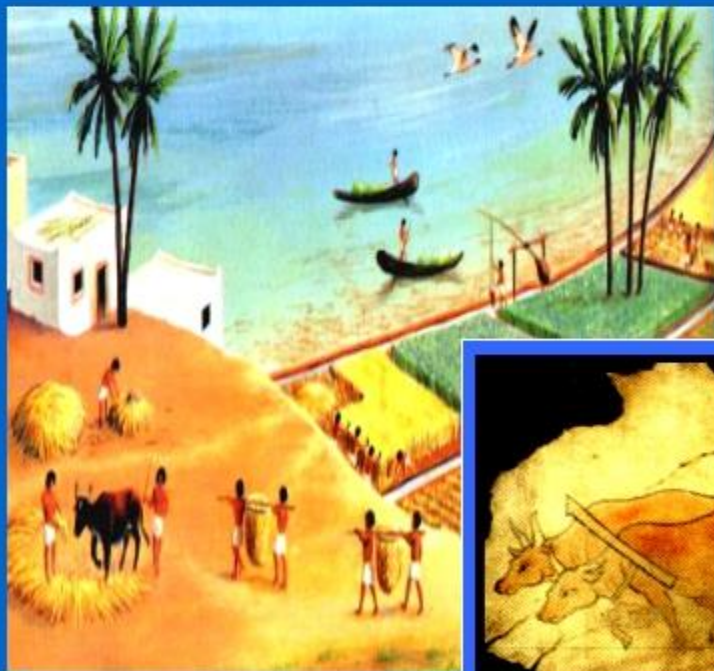
# Традиционное общество

Аграрные  
цивилизации  
Древнего Востока

Средневековые  
государства  
мусульманского  
Востока

Европейские  
государства  
Средневековья

Основа жизнедеятельности – ручной земледельческий труд с использованием простых орудий





# ХАРАКТЕРНЫЕ ЧЕРТЫ «АГРАРНОЙ ЦИВИЛИЗАЦИИ» ИЛИ «ТРАДИЦИОННОГО ОБЩЕСТВА»

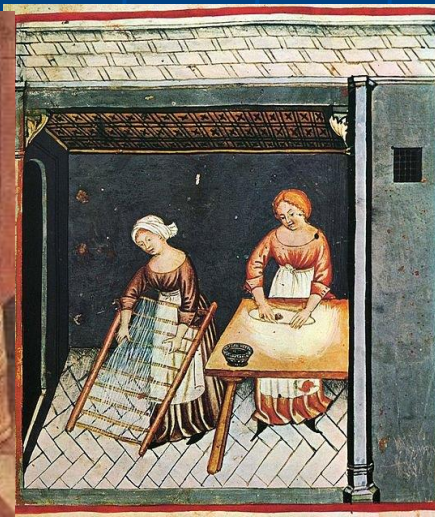
- основа экономики, культуры, семьи и политики — земля;
- натуральное и полунатуральное аграрно-ремесленное хозяйство;
- организация жизни вокруг сельского поселения;
- простое разделение труда (возрастная и половая стратификация труда);
- существование четко определенных каст или классов (знать, священники, воины, рабы или крепостные);
- авторитарно-монархический характер власти.





# ПРИЗНАКИ НАТУРАЛЬНОГО ХОЗЯЙСТВА:

- крестьяне обеспечивали продуктами сельского хозяйства и изделиями ремесла себя и господина;
- наличие в феодальных замках мастерских, где изготавливалось оружие, ткани, одежда и посуда;
- однотипность производимой в хозяйствах продукции;
- отсутствие рынка товаров в виду отсутствия покупателей;
- простое разделение труда;
- слабость хозяйственных связей между регионами





# ОСОБЕННОСТИ ЭКОНОМИЧЕСКОЙ СФЕРЫ АГРАРНОГО ОБЩЕСТВА



*Император Оттон II (X в.)*

- **Основа экономики — сельское хозяйство.** Из 3-х существующих типов аграрных обществ —
- **земледельческие** (характерен для Западной Европы)
- **скотоводческие**
- **рыболовные.**

■ **Господство феодального способа производства:** верховный собственник основного средства производства — земли — король передавал «феоды» в условное владение феодалам, а не в частную собственность.





# ОСНОВНЫЕ СПОСОБЫ РАСПРЕДЕЛЕНИЯ ПРОДУКЦИИ И СРЕДСТВ ПРОИЗВОДСТВА В СРЕДНЕВЕКОВОМ ОБЩЕСТВЕ ЕВРОПЫ

## *Редистрибутивные отношения*

перераспределение  
созданного продукта в  
соответствии с социальным  
положением человека, которое  
определялось происхождением,  
заслугами, способностями или  
потребностями человека.

### Формы редистрибуции:

- натуральное хозяйство;
- передача сеньором феода вассалу.

Господство редистрибутивных  
отношений мешало развитию городов и  
определило организацию жизни вокруг  
деревенского поселения, а большая  
часть населения была крестьянами.



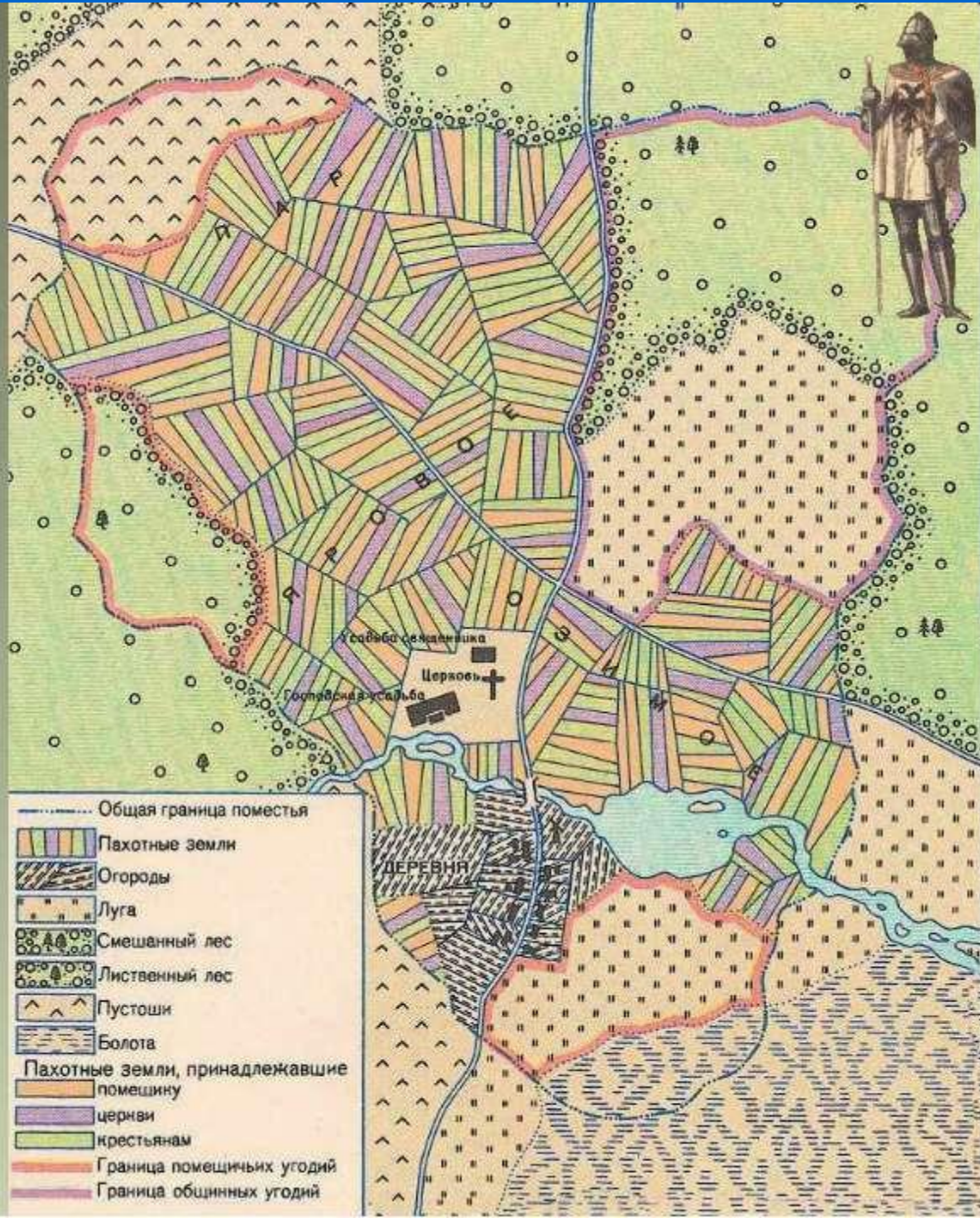


# ФЕОД -

наследственное  
земельное владение,  
пожалованное за  
службу.

## Феодальная ВОТЧИНА -

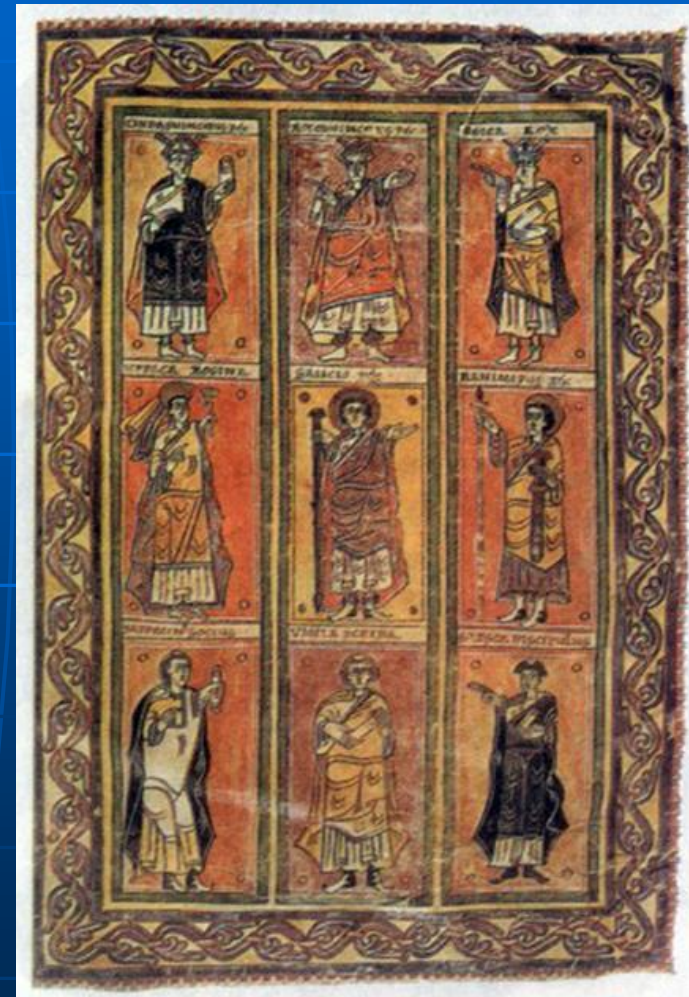
поместье, хозяйство  
феодала, в котором  
работали зависимые  
крестьяне





# Политическое устройство аграрных обществ определяли традиции и обычаи, а не писанные законы

- Наиболее распространенный тип государства — монархический принцип организации общества. Реальная власть принадлежала представителям нескольких знатных родов.
- Власть обосновывалась происхождением, масштабом контролируемого распределения (земельного и продуктового) и подкреплялась божественной санкцией (сакрализация или обожествление правителя).
- Характерная черта — слияние власти и собственности. Итак, власть — это собственность.



Вестготские короли. Миниатюра X в.



# Замки феодалов — воплощение контроля над значительной частью собственности, находящейся в совокупном распоряжении общества.





# Религии мира и их основатели

православная  
культура

исламская  
культура

буддийская  
культура

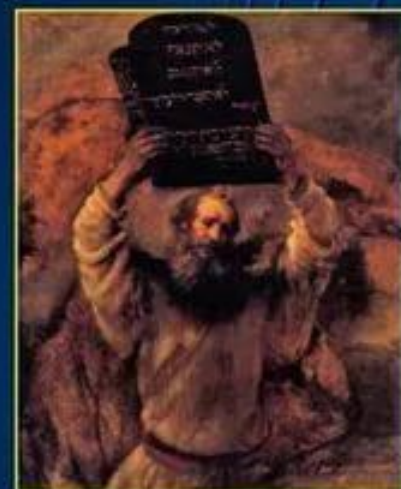
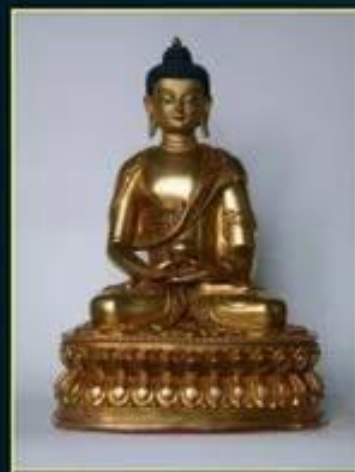
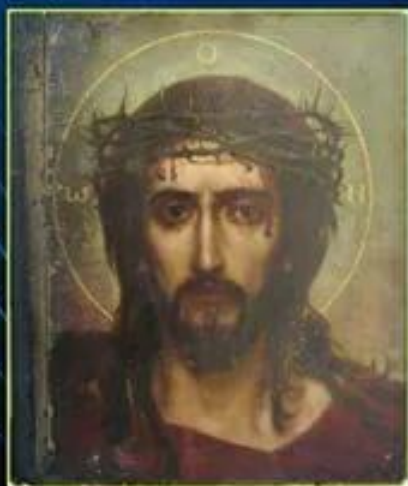
иудейская  
культура

Иисус  
Христос

Мухаммад

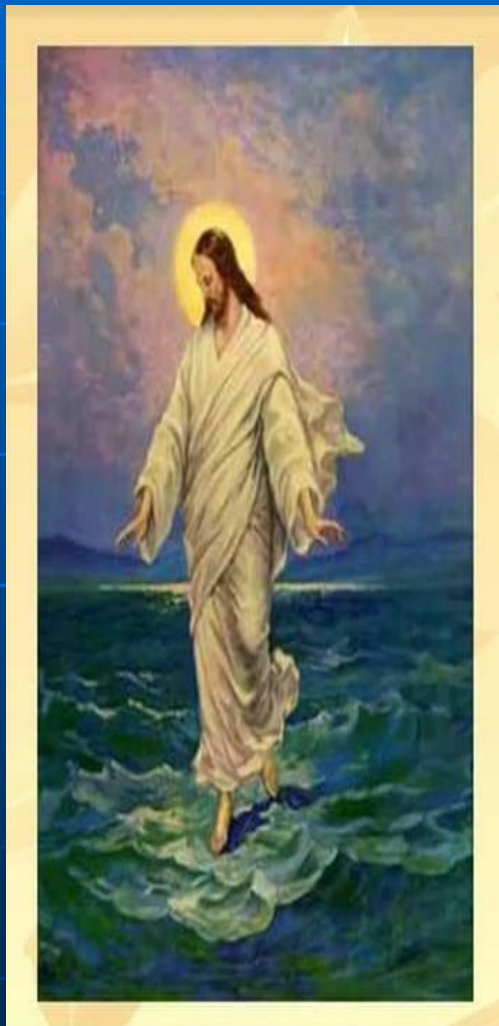
Будда

Моисей





# ОСОБУЮ РОЛЬ В СРЕДНЕВЕКОВОМ СОЦИУМЕ ИГРАЛА ХРИСТИАНСКАЯ РЕЛИГИЯ И ЦЕРКОВЬ



## ХРИСТИАНСТВО

- зародилось в I в. н. э. в Палестине (Ближний Восток) как секта в иудаизме;
- разница в отношении иудеев и христиан к Священной книге – Библии:
  - иудеи признают только 1-ю часть Библии – Ветхий завет;
  - христиане признают 2 части Библии – Ветхий и Новый завет (основополагающая часть);
- получило широкое распространение среди разных народов Средиземноморья и Европы.



# ЭВОЛЮЦИЯ И РАСКОЛ ХРИСТИАНСТВА

## РОСТ ХРИСТИАНСКОГО КОСМОПОЛИТИЗМА

конец I – II вв. – жестокие гонения на ранних христиан в Римской империи

начало IV в. - Римский император Константин поддержал идеи христианской церкви

324 г. – начало превращения христианской церкви в государственную религию Римской империи

325 г. – I-й вселенский Собор христианских Церквей (г. Никея)

## ВОЗНИКНОВЕНИЕ ПЕРВЫХ АВТОКЕФАЛЬНЫХ (САМОСТОЯТЕЛЬНЫХ) ЦЕРКВЕЙ

константинопольская

александрийская

антиохийская

иерусалимская

отделились

кипрская

грузинская

РАСКОЛ ХРИСТИАНСКОЙ ЦЕРКВИ (1054 г.)

КАТОЛИЧЕСКАЯ  
(центр – Рим)

ПРАВОСЛАВНАЯ  
(центр – Константинополь)

РАСКОЛ

КАТОЛИЧЕСКАЯ

ПРОТЕСТАНСКАЯ



# Духовенство – служители церкви

ПАПА РИМСКИЙ

КАРДИНАЛЫ

ЕПИСКОПЫ

АББАТЫ

СВЯЩЕННИКИ, МОНАХИ

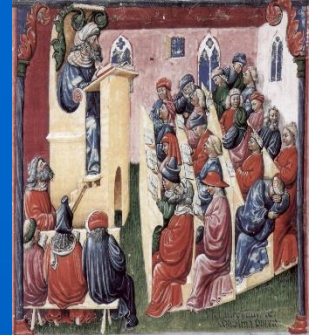
**МАССА ВЕРУЮЩИХ ЛЮДЕЙ**  
(не входили в иерархию духовенства)





# ОСНОВНЫЕ ИДЕИ ХРИСТИАНСТВА

- вера в триединого Бога: Бога-отца, Бога-сына и Бога-духа святого;
- равенство людей перед Богом независимо от социального положения, пола и этнической принадлежности;
- осуждение насилия;
- духовное единение людей;
- идея спасения человека путем преодоления пороков и нравственного совершенствования каждого;
- право на свободный выбор человека жизненного и духовного пути;
- истинность праведного пути человека определит Страшный суд (Апокалипсис), который направит душу в рай или ад;
- активная миссионерская деятельность (однако мирные проповеди сочетались с распространением веры христовой с помощью оружия – крестовые походы);
- постулат о роли священника, как посредника между богом и человеком на земле;
- борьба с еретиками (вероотступниками или неверными) с помощью инквизиции, духовных орденов и крестовых походов.





# Традиционное общество

- **Взаимоотношения человека и природы**

- **Взаимоотношения между людьми**

Природа – живое существо, человек сливается с ней, живет в гармонии



Внутри социальной группы – солидарность, доверие, коллективная ответственность, сострадание



Частная собственность на землю – главное богатство аграрных цивилизаций

Личная зависимость



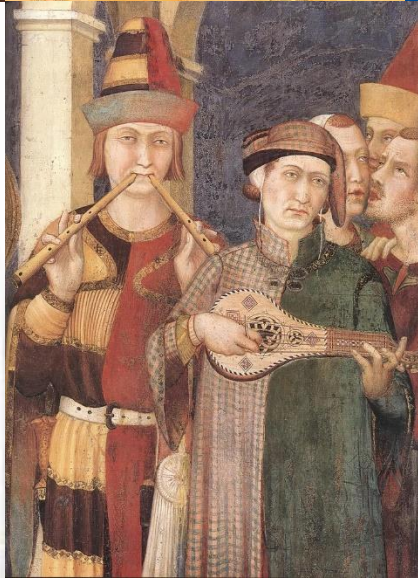
Внеэкономическое принуждение к труду





# ХАРАКТЕРНЫЕ ЧЕРТЫ СОЦИАЛЬНОЙ СФЕРЫ АГРАРНЫХ ОБЩЕСТВА ЕВРОПЫ

- **разделение общества на многочисленные коллективы;**
- **обязательная принадлежность членов общества к какому-либо коллективу;**
- **привлечение каждого человека в систему редиистрибутивных отношений;**
- **зависимость любого человека от «старших» по возрасту, происхождению, социальному положению (для крестьян – личная зависимость от феодала).**





Становление нового типа общественных отношений — сословного строя. Каждое сословие (знать, священники, воины или крепостные) имело четко определенные права и обязанности



# Феодалская лестница



## Рыцарский турнир



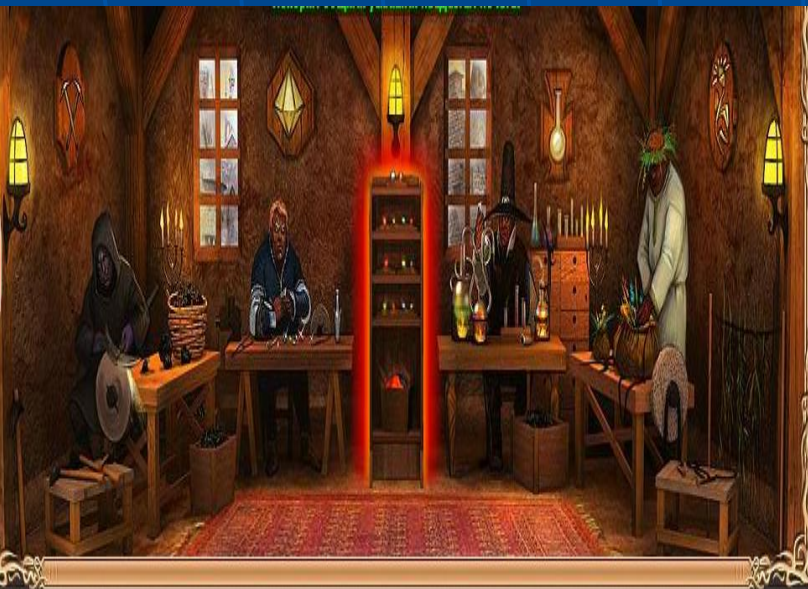
Основное функциональное занятие рыцарей – война и военное дело (в том числе рыцарские турниры для утверждения сильнейшего).



Наиважнейшим *критерием* социального разделения была ОБЩИНА в широком смысле слова:

- крестьянская соседская община;
- цех ремесленников;
- купеческая гильдия;
- рыцарский орден;
- монашеский орден или монастырь;
- преступные корпорации (корсары).

Вне общины человек был изгоем, подозрительная личность или враг. Изгнание из общины — наиболее страшное наказание.







- **Чрезвычайные трудности существовали при переходе человека из одного коллектива в другой (например, средневековый крестьянин или мещанин не мог стать рыцарем, а дворянин — купцом).**
- **Ценность человека определялась принадлежностью к определенному слою или сословию, вне которого он терял свое значение. Ценным было не только положение в общественной иерархии, а факт принадлежности к нему.**



Крестьянская деревня



**СПОСОБ ЖИЗНИ ЧЕЛОВЕКА АГРАРНОГО ОБЩЕСТВА — привязанность к месту проживания, занятию, окружению, повторение способа жизни предков и абсолютная уверенность, что дети и внуки пройдут тот же путь.**

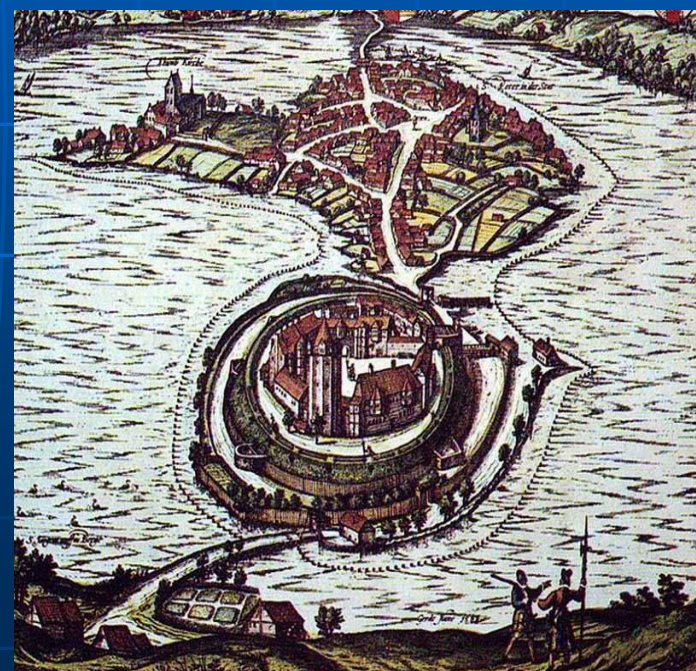
**Концепция о вековой борьбе крестьян против феодалов представляется неточной: крестьянин не стыдился своего социального статуса, поэтому не стремился его изменить. Народные восстания возникали в случае нарушений сословных прав.**





Упадок античных городов привел к тому, что ранние средневековые города приобрели классические черты аграрного общества:

1. Небольшая численность населения (от 1 тыс. до 5-6 тыс. человек).
2. Наличие четкого разделения городского населения на основе принципа:
  - сословное деление (патрициат, бюргеры и плебс),
  - общинно-корпоративное деление (цехи и гильдии).
3. Юридически города находились в типичной для аграрного общества вассальной зависимости от феодала (город – собственность феодала).



Город Ратцебург в Германии



# РАЗВИТИЕ СРЕДНЕВЕКОВОГО ИСКУССТВА

Действительно ли в формировании средневековой культуры особенную роль сыграло христианство, создав великий исторический синтез, наследуя и преобразуя идеи и образы религий Ближнего Востока с традициями греко-римской античной философии?

## I этап: Дороманский период или «Каролингский ренессанс» (V-X вв.)

- развитие декоративно-прикладного искусства (оружие, утварь, кресты, оклады церковных книг);
- с IV в. монастыри стали центрами создания христианских книг;
- развитие искусства книжной миниатюры.



# Западная Европа: чудом сохранившиеся манускрипты V – X веков





# Романская эпоха (XI-XII вв.)



*Статуя императора  
Карла Великого IX в.*

Романская архитектура поражает мощью, скульптура – мятущимся духом. В ней ощущается грозный характер феодальных войн и крестовых походов. Скульптурное оформление и мозаичный декор позволяет сравнить собор с каменной книгой, запечатлевший душу средневековья.

# Романский стиль

Ранняя церковная архитектура в Европе - соборы в романском стиле. (они позаимствовали некоторые черты архитектуры у древних римлян).



Возникли они не раньше IX века.



Многие из романских храмов напоминают оборонительные сооружения. Это была одна из функций собора.

Во время войны горожане прятались за стенами собора. Помещение собора вытянутое, а полукруглые своды стали отличительной чертой романского стиля.



Таким образом,  
краеугольные камни, на которых  
держался общественный порядок  
Средних веков —  
ОБЩИНА,  
ЛИЧНАЯ ЗАВИСИМОСТЬ И  
ВАССАЛИТЕТ.

# II-й ПЕРИОД ИСТОРИИ СРЕДНЕВЕКОВЬЯ

(середина XI - конец XV в.)



## ХАРАКТЕРНЫЕ ЧЕРТЫ ПОЛИТИЧЕСКОЙ СФЕРЫ:

**1. Попытка реализации ИДЕИ ЕДИНОЙ ХРИСТИАНСКОЙ ЕВРОПЫ, насаждаемая с помощью крестовых походов — серия религиозных военных походов XI—XV вв. против мусульман.**

**2. Постоянное и общее состояние войны в XIV—XVI вв. мешало общеевропейскому Ренессансу (Столетняя война 1337-1453 гг. Англии и Франции втянула многие государства).**

**2. Возникновение хрупкого прообраза европейского мира — политического единства национальных государств, которое связано с событиями:**

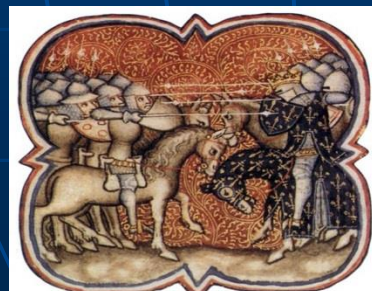
- падение Константинополя под ударами Османской империи (1453 г.);

- завершение Столетней войны (1453 г.);

- примирение итальянских государств;

- завершение Реконквисты в Испании (1492 г.).

**3. Становление феодальных государств в Испании, Франции и Англии в рамках единых национальных государств.**





# Экономический рост Европы требовал единства на уровне рынка.

У истоков новой Европы находилось  
**2 великих комплекса:**

**СЕВЕР**

*Нидерланды,  
Северное и  
Балтийское моря*

**Юг**

*Италия,  
пространство  
Средиземноморья*

С античного времени возникло не всегда четко зафиксированное в праве и общественном сознании разделение феноменов власти и собственности, что в принципе не характерно для аграрных обществ.

В римском праве это явление закрепляло понятие *res privata* –

частная собственность,

которая реализовывалась в 3-х видах права:

- право владения;
- право распоряжения;
- право пользования.

Принудительное отчуждение собственности властью или обществом возможно только при выполнении сложных формализованных процедур.





# Понятие частной собственности, изменяясь со временем, отходя на 2-й план экономики, сохранилось на протяжении всей западной истории

Парламент Великобританії



Сословно-представительские организации породили идею представительского правления — источник современного западного парламентаризма.

Это понятие сформировало важнейшую норму: власть не имеет права запускать руку в кошелёк подданных без их согласия. Поэтому налоги должны утверждать представители населения.

**Возникли первые сословно-представительские собрания Европы:**

- Кортесы в Испании (1137 г.)
- Парламент в Англии (1265 г.)
- Генеральные Штаты во Франции (1302 г.)



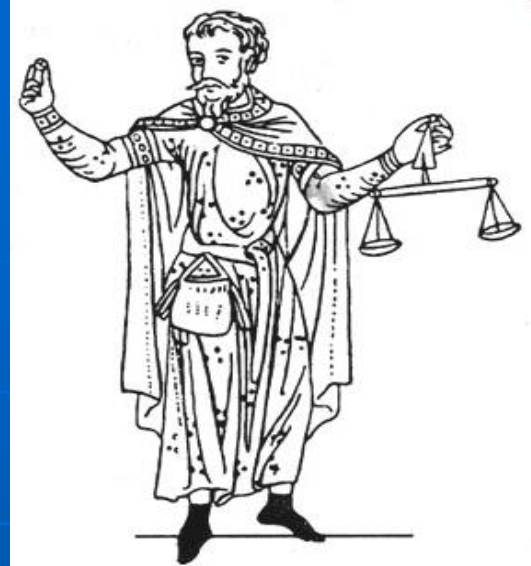
Каталонские кортесы



Сцена на ринку. Гравюра (XV ст.)

Постепенно возникла система эквивалентного обмена продукта, изготовленного одними людьми на сделанное другими — *рынок*.

Однако рыночные отношения ограничивались узким кругом товаров, в первую очередь предметов престижа (украшения, пряности, дорогое оружие, породистые кони и др.).

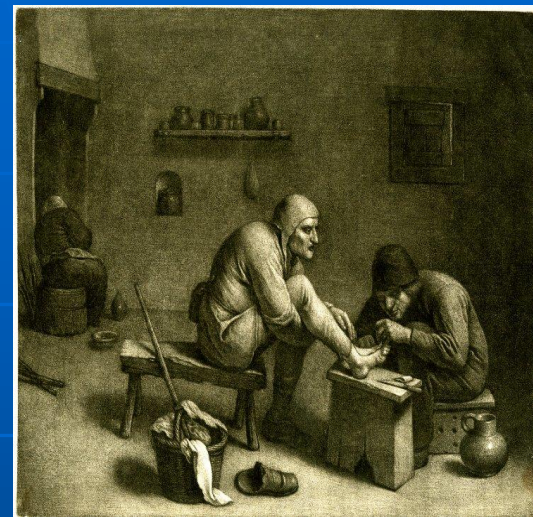


Купец. Мініатюра (XII ст.)





*Центрами частнособственнических отношений стали города*



## **Значительные изменения в экономике городов:**

- города — центры ремесла, торговли и духовной жизни;
- переход от редиистрибуции к рынку;
- основная форма производства — ремесленная мастерская;
- включение в сферу действия рынка основного сектора экономики - аграрного (свидетельство этого — замена натурального оброку денежным);
- постепенный процесс выхода из системы феодальных отношений, появление городов-коммун;
- в политической сфере — союз городов и королевской власти, имеющий целью создание централизованного государства и единого

В культурной сфере  
утверждается  
готический  
(стрельчатый)  
стиль (XII-XIV вв.)

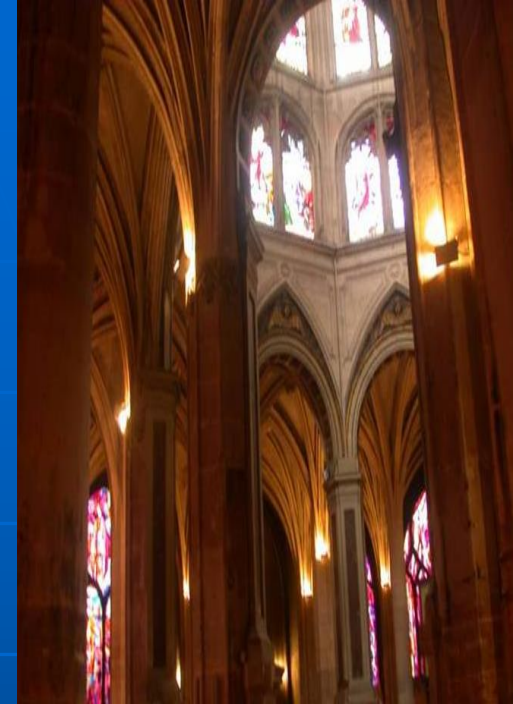
Название «готический» —  
условное, т. к. в нем нет  
ничего от варваров-готов.

**Новый стиль в грандиозном  
ансамбле представил храмовый  
синтез искусств:**

- архитектура (великолепное инженерное решение — **стрельчатая дуга** позволило облегчить давление свода и уменьшить массивность стен);
- скульптура,
- живопись (фреска, икона, мозаика, витраж),
- декоративно-прикладное искусство,
- вокальная и инструментальная музыка.



Собор в Кёльне. 13–  
19 вв.



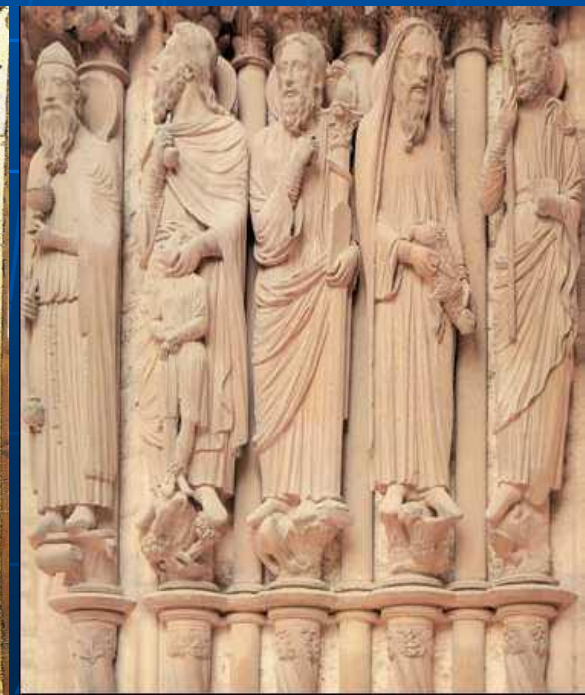


# *Христианский храм был микрокосмом средневекового человека, вмещавшим в себя весь мир*

Острое переживание трагедии Христа составляет главное содержание шедевров культуры средневековья. Логический центр внутреннего пространства храма — распятие Христа.

С XI в. вторым по значению образом в культурной системе христианской религиозности был **образ Девы Марии с ребенком на руках**.

Значимое место в образной системе занимали ветхозаветные



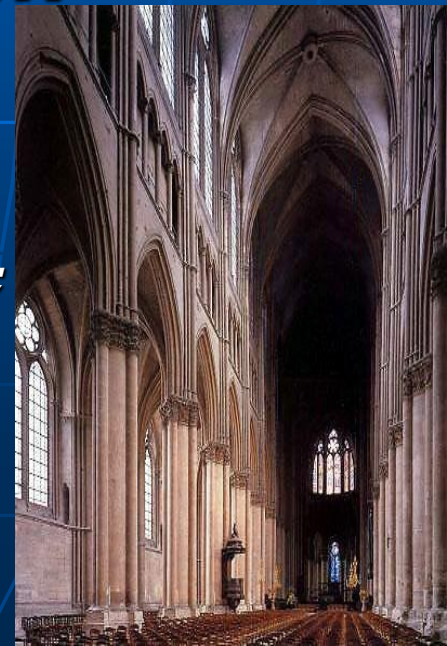


**Готическое искусство выразило мечты и страдания, отчаяние и надежды 3-го сословия**



**По мере укрепления самостоятельности городов возводились новые общественные здания:**

- ратуши;
- крытые рынки;
- больницы;
- колледжи;
- общежития студентов;
- склады;
- цехи.





# Принципиально новым явлением в европейской социальной и культурной жизни стало возникновение в XII в. средневековых университетов

## Предпосылки становления университетов:

- урбанизация общества;
- потребности социума в развитии науки и культуры.

## Древнейшие университеты средневековья олицетворяли

2 основных типа:

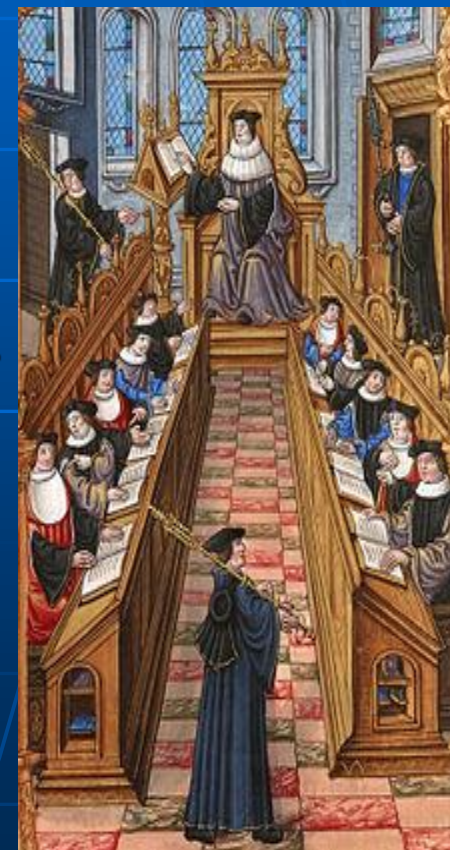
- Болонский университет прославился преподаванием права. Руководство осуществляли студенческие гильдии, защищавшие интересы приезжих студентов (с XIII в.);
- Парижский университет был знаменит преподаванием богословия; систему организации



Университет в Болонье



Обучение философии



Средневековые преподаватели

# СВЕТСКАЯ РЫЦАРСКАЯ ЛИТЕРАТУРА И ПОЭЗИЯ

**Героический эпос  
средневековья представляют  
произведения:**

- «Песнь о Роланде»;
- «Песнь о Сиде»;
- «Песнь о Нибелунгах».

**Поэзия стала королевой  
европейской словесности:**

- творчество трубадуров;
- культ «прекрасной дамы»;
- ученая латинская поэзия;
- городская литература.



Состязание  
мусульманского и  
христианского музыкантов



Каталонские кортесы.  
Средневековая миниатюра.



# III-й период — раннее Новое время, начало разложения феодального строя (XV - середина XVII в.)

На этом этапе постепенно сформировалось общество абсолютно нового типа.

Общая характеристика:

- создание первых колониальных империй;
- развитие товарно-денежных отношений (ТДО);
- распространение мануфактурного производства;
- усложнение социальной структуры общества, вступающей в противоречие с сословным делением;
- Реформация и Контрреформация знаменовали новый этап духовной жизни;
- в условиях роста социальных и религиозных противоречий усиливается центральная власть, наступает «золотой век абсолютизма».



## **АБСОЛЮТНАЯ МОНАРХИЯ –**

**тип феодального централизованного государства  
с неограниченной властью короля**

# ЕСТЕСТВЕННЫЙ ПРОЦЕСС РАЗВИТИЯ РЫНКА ПРИВЕЛ К ИНТЕРНАЦИОНАЛИЗАЦИИ

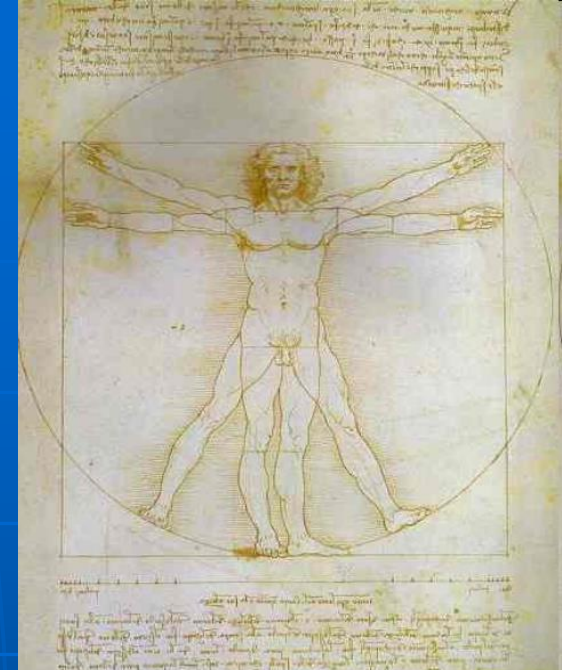
- первоначально общеевропейский характер рынка перерос в континентальный, что стимулировало процесс Великих географических открытий (ВГО);
- ВГО – переломное событие в истории: политика, экономика и этика стали приобретать общечеловеческий характер;
- решающие факторы интеграции истории – западноевропейское влияние и экспансия,





# Идеологические предпосылки нового мира

- светские формы культурной жизни, отказ от этических и эстетических взглядов Средневековья;
- популярность науки и культуры (феномен Возрождения);
- формулирование идей независимо от религии;
- кризис католической церкви, пертурбация ее из организации преимущественно духовной во властную структуру;
- центральная идея новой системы ценностей – гуманизм, который был ближе к взглядам античности и способствовал утверждению индивидуализма.





## **ЭПОХА ВОЗРОЖДЕНИЯ – («Ренессанс») —**

**период исторического  
времени, в рамках  
которого произошел  
величайший  
прогрессивный  
переворот в истории  
человечества в сфере  
науки, образования и  
искусства, а также  
рождение нового  
человека, имеющего  
иное представление о  
мире.**

**Эта эпоха породила  
титанов по силе  
мысли, страсти,  
характеру,  
многосторонности и  
учености.**

**Понятие утвердил  
историк искусства  
Д. Вазари в работе  
«Жизнеописание  
наиболее знаменитых  
живописцев».**





# ОСОБЕННОСТИ КУЛЬТУРЫ ВОЗРОЖДЕНИЯ

**ГУМАНИЗМ** –  
направление общественной  
жизни, для которого характерна  
защита достоинства и свободы  
человека, отстаивание  
всестороннего развития личности.

**РЕАЛИЗМ** –  
правдивое, жизненное  
отражение действительности

**ЭМПИРИЗМ** –  
теория познания, основанная  
на постижении мира  
на базе опыта, а не веры в  
сверхъестественные силы

**АНТИКЛЕРИКАЛИЗМ И  
АНТИФЕОДАЛИЗМ** –  
критика католицизма и  
феодальной общественной  
системы

# РЕФОРМАЦИЯ –

общественно-политическое и религиозное движение XVI-XVII ст. за реформирование христианского учения и переустройство католической церкви. Значительно распространилась в странах Северной и Центральной Европы (Германия, Нидерланды, Англия). В результате образовалась особая конфессия — протестантизм

## ЛИДЕРЫ РЕФОРМАЦИИ



Жан Кальвин  
1509 – 1564  
Французский лидер Реформации



Мартин Лютер  
1483 – 1546  
Деятель реформации в Германии



Оливер Кромвель  
1599 – 1688  
Вождь английской революции



## ПРИЧИНЫ РЕФОРМАЦИИ

Недовольство вызывало засилье догм католической церкви в духовной жизни общества

Католическая церковь, как крупный феодал, являлась опорой феодального строя. Этот фактор объективно препятствовал развитию капитализма.

Духовная власть Папы Римского и Ватикана мешала созданию национальных государств в Европе

## ЦЕЛИ УЧАСТНИКОВ РЕФОРМАЦИИ

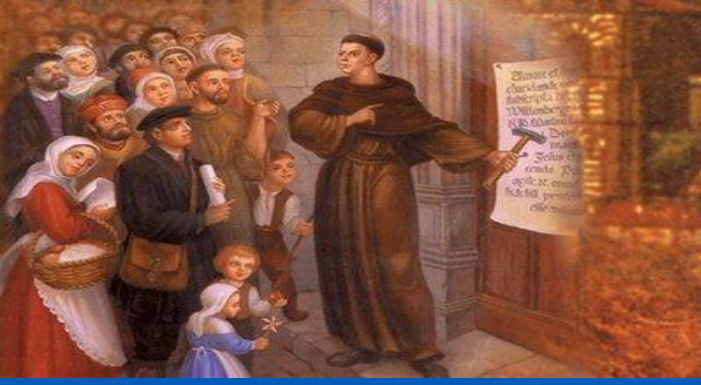
**Богатые горожане:**  
«дешевая церковь», переход к новым социальным отношениям

**Часть князей и рыцарей:**

- подчинение церкви светской власти,
- захват церковных земель и богатств,
- секуляризация

**Крестьяне и городские бедняки:**  
установить «царство божие на земле» на принципах равенства и справедливости

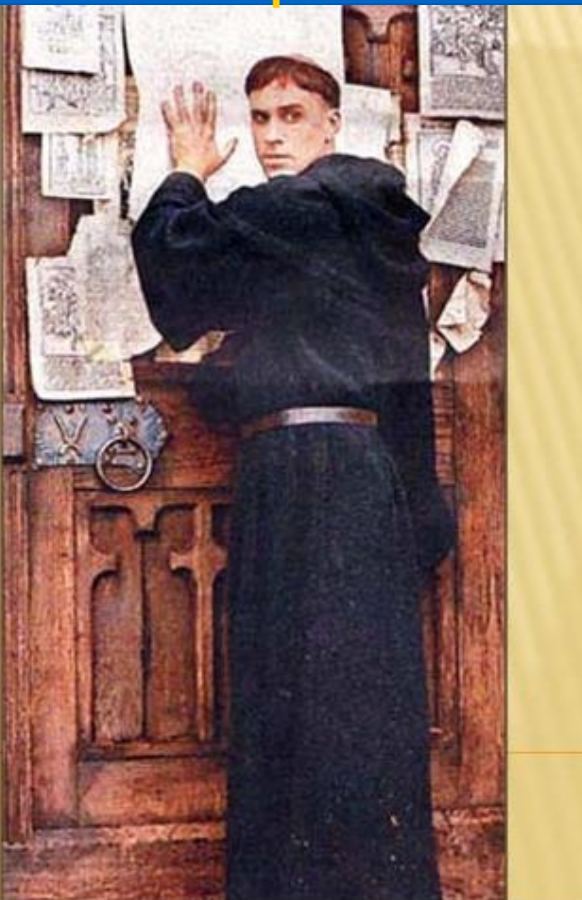
October 31, 1517



## РЕФОРМАЦИЯ В ГЕРМАНИИ

31 октября 1517 г. профессор теологии города Виттенберг Мартин Лютер повесил на двери церкви «95 тезисов против продажи индульгенций», в которых сформулировал положения нового учения – лютеранства.

31 октября - день реформации



1. Душа человека спасается одной лишь верой.
2. Единственный источник религиозной истины – Священное писание.
3. Отвергается пышный культ, таинства, решения церковных соборов и указы римских пап.
4. Между богом и человеком нет посредников.



# Христианская церковь в Западной Европе

КАТОЛИЧЕСКАЯ  
ЦЕРКОВЬ

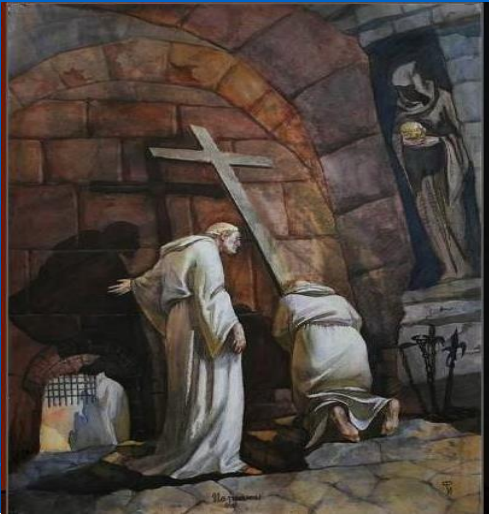
ПРОТЕСТАНТСКАЯ  
ЦЕРКОВЬ

Лютеранская  
церковь  
в Северной  
Германии

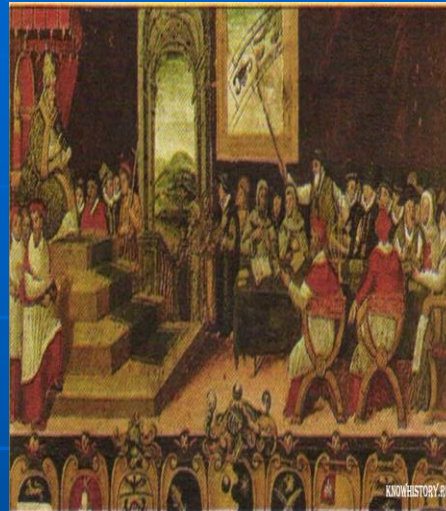
Королевская  
Реформация  
в Англии, Швеции  
и Дании

Кальвинистская  
церковь в Швейцарии  
и Нидерландах,  
гугеноты во  
Франции, пуритане  
в Англии

# Католическая контрреформация – борьба католической церкви во главе с Папой Римским против Реформации



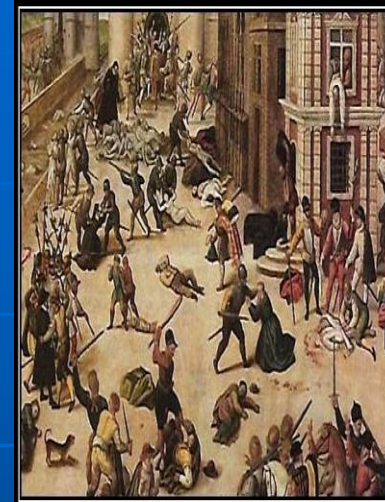
Создание ордена иезуитов (1540 г.). Первый пожизненный генерал ордена – Игнатий Лойола предложил принцип: «Для достижения цели все средства хороши»



Деятельность инквизиционного трибунала, широкое применение аутодафе



Издание индексов – списков запрещенных для чтения католиков книг






Массовый избиения протестантов («Варфоломеевская ночь» во Франции 1572 г.)









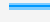
**Территории, на которых утвердились протестантские церкви:**

 лютеранская	 кальвинистская	 другие
---	--	--

**Территории, на которых господствовала католическая церковь**

 Территории, где продолжалась борьба между католиками и протестантами

**Цифрами на карте обозначены:**

 1	Королевство Норвегия
 2	Соединенные провинции
 3	Швейцарский союз
	Границы государств даны на конец XVI в.

Появление протестантизма (лютеранство, кальвинизм)

Распространение кальвинизма способствовало росту рыночных отношений и породило принципиально новую форму производства – капиталистическую

Заложила основы гражданского общества

## ПОСЛЕДСТВИЯ РЕФОРМАЦИИ

Утверждение свободы совести

Индивидуализм

Создание основ светской культуры



*Кризис Католической Церкви породил явление, которое сыграло решающую роль в становлении нового общества*



Портрет Жана  
Кальвина  
(1509-1564 гг.)

Реформация, особенно учение «женевского папы» Ж.Кальвина сформировало протестантскую этику и породило новую трудовую этику.

- постоянный труд з целью достижения загробного спасения путем накопления богатств, которые необходимо постоянно преумножать;
- забота об общем благе, которое достигается трудом, т.к. деньги являются достоянием Бога и используются на Божье дело.

Разница в отношении к богатству католика і кальвиниста:

- католики собирали сокровища, использовали их для личного удовольствия или на благотворительность;
- кальвинисты рассматривали деньги в качестве капитала.

Широкое распространение кальвинизма в Европе (гугеноты во Франции, пуритане в Англии) способствовали росту рыночных отношений и породило принципиально новую форму производства.

# ПРОГРЕССИВНЫЕ ДОСТИЖЕНИЯ СРЕДНЕВЕКОВОГО ПЕРИОДА ЦИВИЛИЗАЦИИ

- более совершенная конная упряжь;
- повозки с поворотной осью;
- стремяна у всадников;
- ветряные мельницы;
- шарнирный руль на кораблях;
- доменные печи и чугун;
- огнестрельное оружие;
- книгопечатание;
- организованное профессиональное обучение в виде университетов;
- выборно-представительные органы в форме парламента (парламент в Англии, Генеральные штаты во Франции, кортесы в Испании).



# ПОДВЕДЕМ ИТОГИ

## *Основные черты и ценности средневековой цивилизации*

- Примитивная техника и технология
- Поступательное развитие человечества идет эволюционно, крайне медленно
- условная собственность на землю (земля – высшая ценность, но пользование ею сопровождается условиями: для рыцарей – военная служба синьору, для крестьян – уплата феодалской ренты в виде барщины и оброка)
- Строгая иерархическая структура общества
- Сословно-корпоративная структура общества
- Теоцентризм (дословно: в центре – бог), религия пронизывает все сферы жизни общества
- Человек – часть природы
- Господство натурального хозяйства.

# ПРОГРЕССИВНЫЕ ДОСТИЖЕНИЯ СРЕДНЕВЕКОВОГО ПЕРИОДА ЦИВИЛИЗАЦИИ

- более совершенная конная упряжь;
- повозки с поворотной осью;
- стремяна у всадников;
- ветряные мельницы;
- шарнирный руль на кораблях;
- доменные печи и чугун;
- огнестрельное оружие;
- книгопечатание;
- организованное профессиональное обучение в виде университетов;
- выборно-представительные органы в форме парламента (парламент в Англии, Генеральные штаты во Франции, кортесы в Испании).



# ВЫВОД

Крушению Западной Римской империи предшествовал кризис, который можно назвать ***движением от античности к варварству — нисходящее движение в культурном развитии*** и, напротив, начавшееся ***духовное прозрение в движении от язычества к христианству***.

Средневековье не разделяет, а выступает связующим мостиком между античной и современной культурой.

В рамках этого культурно-исторического этапа в развитии человечества возникли предпосылки перехода к **следующему этапу — новой истории** и модернизации общества.