

# ПЕРВОБЫТНАЯ ЭПОХА ЧЕЛОВЕЧЕСТВА

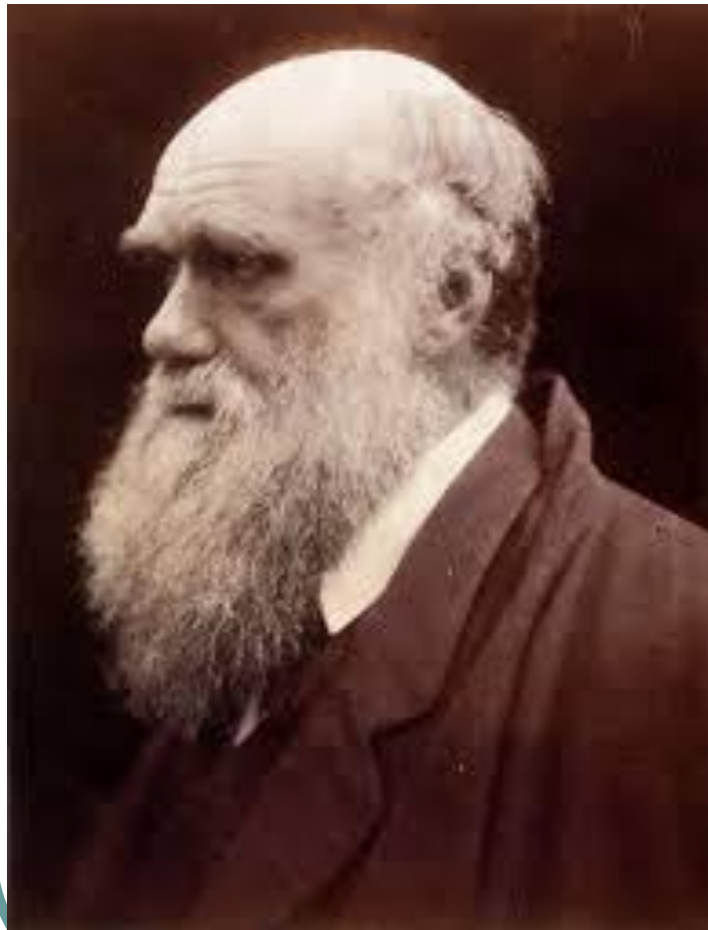


Автор: доцент кафедры социально-гуманитарных дисциплин ЛГАКИ имени М. Матусовского Королева Г. И.

# ПЛАН

1. Концепции происхождения человека. Формирование homo sapiens.
2. Характерные черты социума каменного века:
  - 2.1. Палеолит.
  - 2.2. Мезолит.
  - 2.3. Неолитическая революция: переход от присваивающего хозяйства к производящему хозяйству.
  - 2.4. Энеолит. Начало разложения первобытнообщинного строя.
4. Особенности и специфика первобытных верований.
5. Культура первобытного общества.

# ДРЕВНЕЙШАЯ СТАДИЯ ИСТОРИИ ЧЕЛОВЕЧЕСТВА



Ч. Дарвин (1809—1882 гг.)

**Научная теория о происхождении человека строится на теории биологической эволюции Ч. Дарвина.**

**В работе «Происхождение человека и половой отбор» (1871 г.) он выявил факторы развития органического мира:**

- **естественный отбор;**
- **изменчивость организмов в результате приспособления к окружающей среде.**



# ПРИЗНАКИ РОДСТВЕННЫХ СВЯЗЕЙ ЧЕЛОВЕКА С ЖИВОТНЫМИ КЛАССА МЛЕКОПИТАЮЩИХ

- наличие молочных желез;
- постоянная температура тела;
- наличие аналогичных органов, в том числе **100 рудиментов**, утративших значение для выживания вида (перепонки между пальцами, волосяной покров туловища, копчик, аппендикс и др.).



# ГИПОТЕЗЫ О ПРАРОДИНЕ ЧЕЛОВЕКА

- **Гипотеза моноцетризма** – возник в одном месте и расселился по всей территории Земли.
- **Гипотеза полицетризма** – возник в 2-х или более центрах и эволюционировал параллельно.

Наиболее распространенными являются теории прародины человека в Африке и Центральной Азии.

**Дискуссионным является вопрос происхождения людей от одного или нескольких видов обезьян.**

Наиболее верной в истории считается гипотеза происхождения от одного вида ископаемых антропоидных обезьян (конец 1-й половины третичного периода кайнозойской эры 35-10 млн. лет назад) — **австралопитеков** (Южная Африка, 1924 г.)

# ОСНОВНЫЕ ЭТАПЫ АНТРОПОГЕНЕЗА - ЭВОЛЮЦИИ ЧЕЛОВЕКА

## 1. ИСКОПАЕМЫЕ АНТРОПОИДЫ

- дриопитеки;
- австралопитеки.

## 2. АРХАНТРОПЫ

- человек умелый (*Homo habilis*);
- человек прямоходящий (*Homo erectus*).

## 3. ПАЛЕАНТРОПЫ

- человек неандертальский (*Homo neanderthalensis*).

## 4. НЕОАНТРОПЫ

- человек разумный (*Homo sapiens*).



# ПРОЦЕСС АНТРОПОГЕНЕЗА

**Бликие родственники,  
эволюционные линии которых по молекулярным данным разделились  
примерно 6,5-5,5 млн. лет назад (возможно 8 млн. лет назад)**

**Человекообразная  
обезьяна -  
шимпанзе**

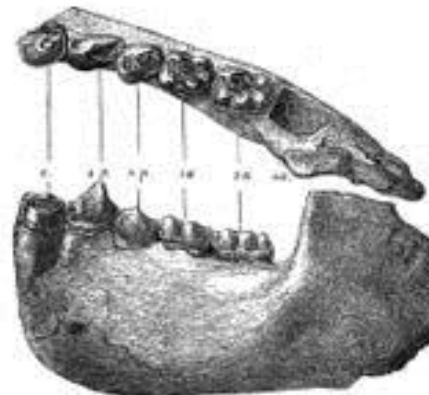
**Человекообразная  
обезьяна -  
горилла**

**Древние  
люди  
(*Hominidae*)**

**АНТРОПОИД —  
исчезнувший общий предок человекоподобных обезьян,  
обитавший в Тропической Африке**

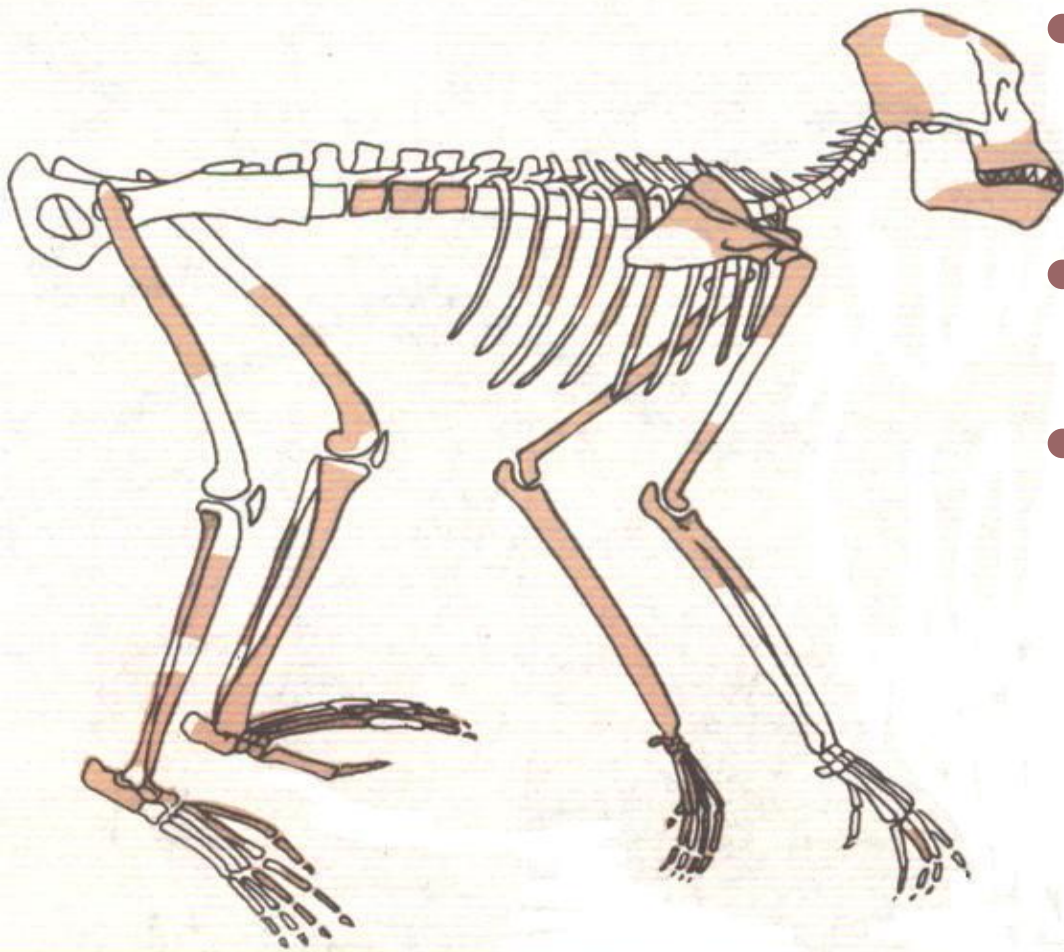
# 1. ИСКОПАЕМЫЕ АНТРОПОИДЫ: ДРИОПИТЕК

**Общий предок человека и  
человекообразных обезьян  
жил в Африке 24–16 млн. лет  
назад**





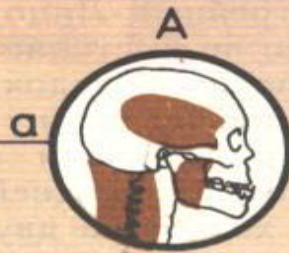
# РЕКОНСТРУКЦИЯ ДРИОПИТЕКА ПРОКОНСУЛА (найденные фрагменты окрашены)



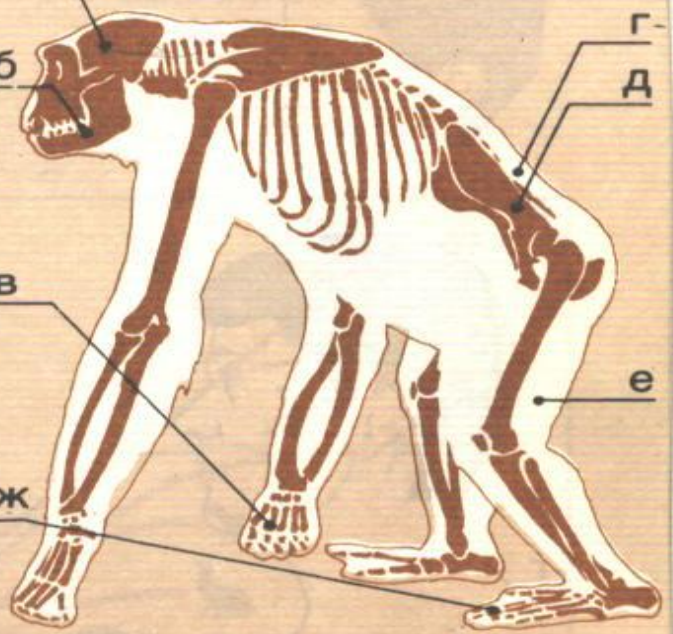
- Передвигался по деревьям, используя конечности;
- длинное туловище, как у низших обезьян;
- плечи, локти, крупный череп и клыки были подобны органам человекообразных обезьян.



# человек

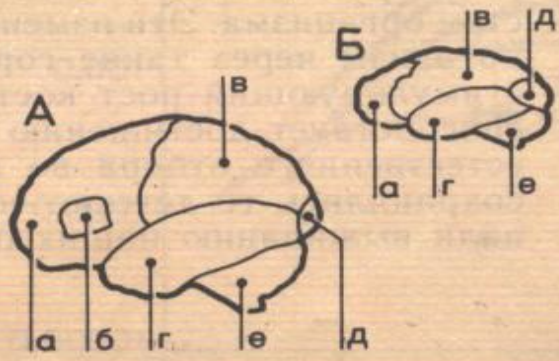


# обезьяна



## Сравнение головного мозга.

- А — Головной мозг человека.
- Б — Головной мозг шимпанзе.
- а — Лобная доля (различные функции).
- б — Центр Брока (центр речи), у человекообразных обезьян развит слабо.
- в — Теменная доля (деятельность органов чувств и др.).
- г — Височная доля (память и др.).
- д — Затылочная доля (зрение).
- е — Мозжечок (координация).



- б — Массивные челюсти с большими клыками, крупными коренными зубами, которые имеют высокие коронки и тонкий слой эмали, и с зубными дугами в форме латинской буквы U.
- в — Короткий большой палец и длинные прочие пальцы рук.
- г — Поясница сравнительно более короткая, чем у человека.
- д — Удлиненный таз.
- е — Ноги короче рук.
- ж — Отставленный в сторону большой палец ступни приспособлен для хватания.





# АВСТРАЛОПИТЕКИ – ДВУНОГИЕ ЧЕЛОВЕКООБЕЗЬЯНЫ



- жили в Африке 5-1 млн. лет назад;
- половой диморфизм;
- использовали предметы, но не умели изготавливать орудия труда;
- объём мозга 450 – 500 куб. см<sup>3</sup>;
- 3–2 млн. лет назад от них отделился род Homo.

## **РАЗГРАНИЧИТЕЛЬНАЯ ЛИНИЯ МЕЖДУ АВСТРАЛОПИТЕКОМ И «НОМО» (ЧЕЛОВЕКОМ) ПО МНЕНИЮ Л. ЛИКИ:**

- объём мозга свыше 600 см<sup>3</sup>;
- бипедализм (ходжением на 2-х ногах);
- верхние конечности превращаются в инструмент труда, способный изготавливать каменные орудия труда.



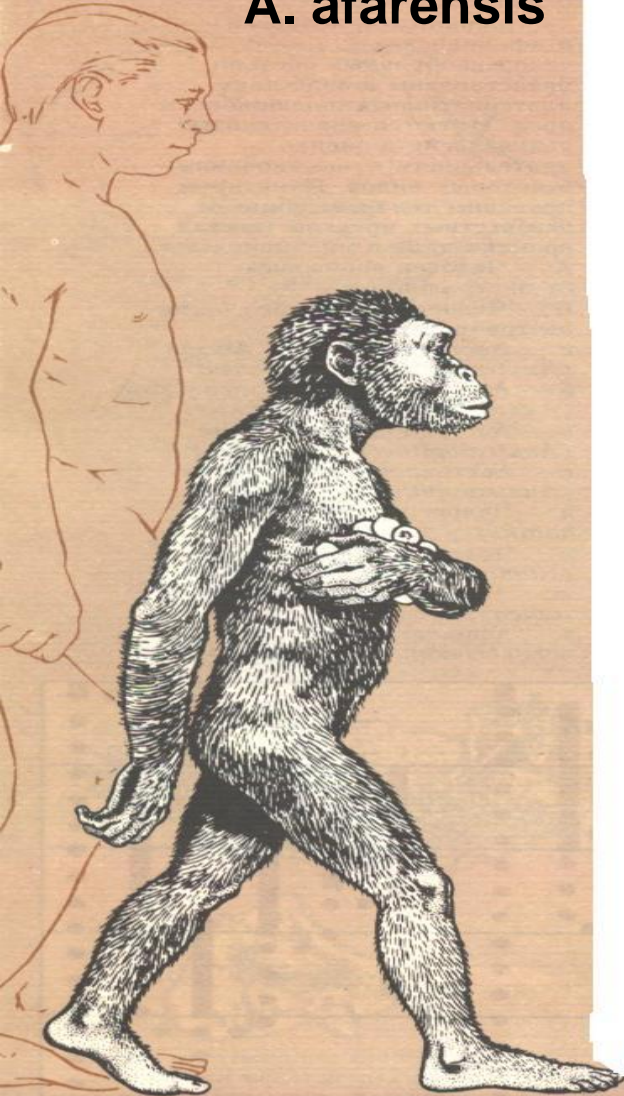
Реконструкция  
человекообезьяны

Ископаемые останки  
австралопитека

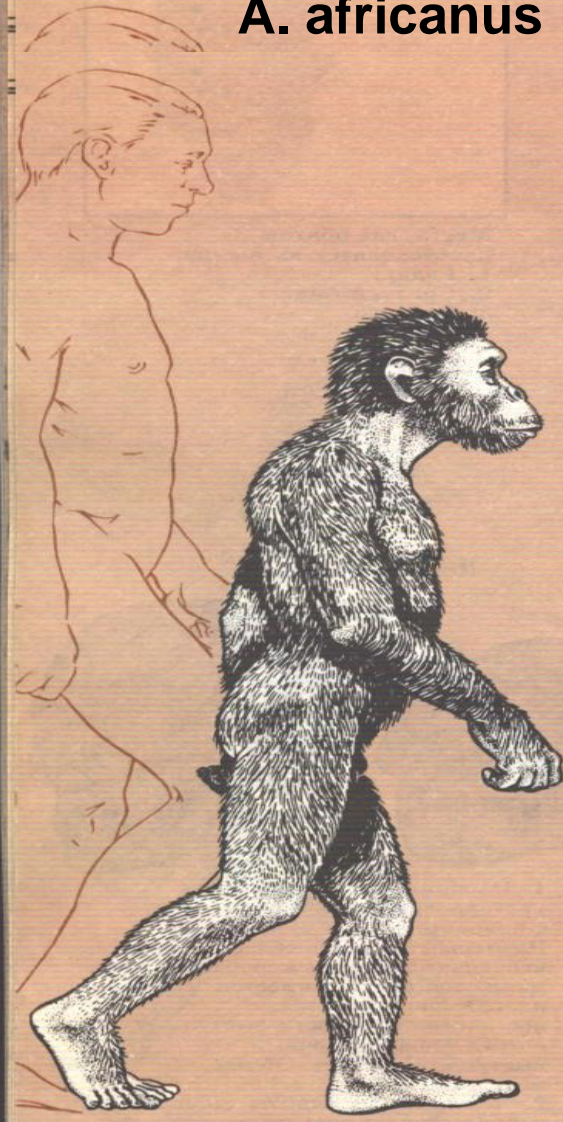


# \* Различные виды австралопитеков

**A. afarensis**



**A. africanus**



**A. robustus**



Где  
они  
жили

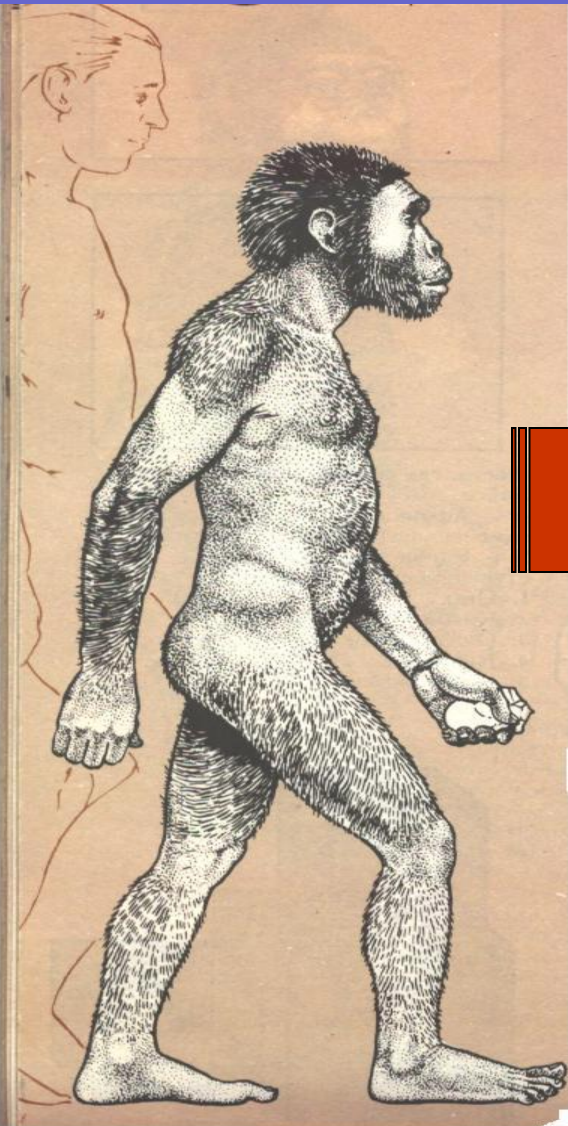




# ПОЯВЛЕНИЕ «ЧЕЛОВЕЧЕСКОЙ» ЛИНИИ ИЛИ СЕМЕЙСТВА HOMINIDAE

## 1). РАННИЕ АРХАНТРОПЫ: ЧЕЛОВЕК УМЕЛЫЙ

(НОМО НАВИЛИС) 2,4–1,5 МЛН. ЛЕТ НАЗАД



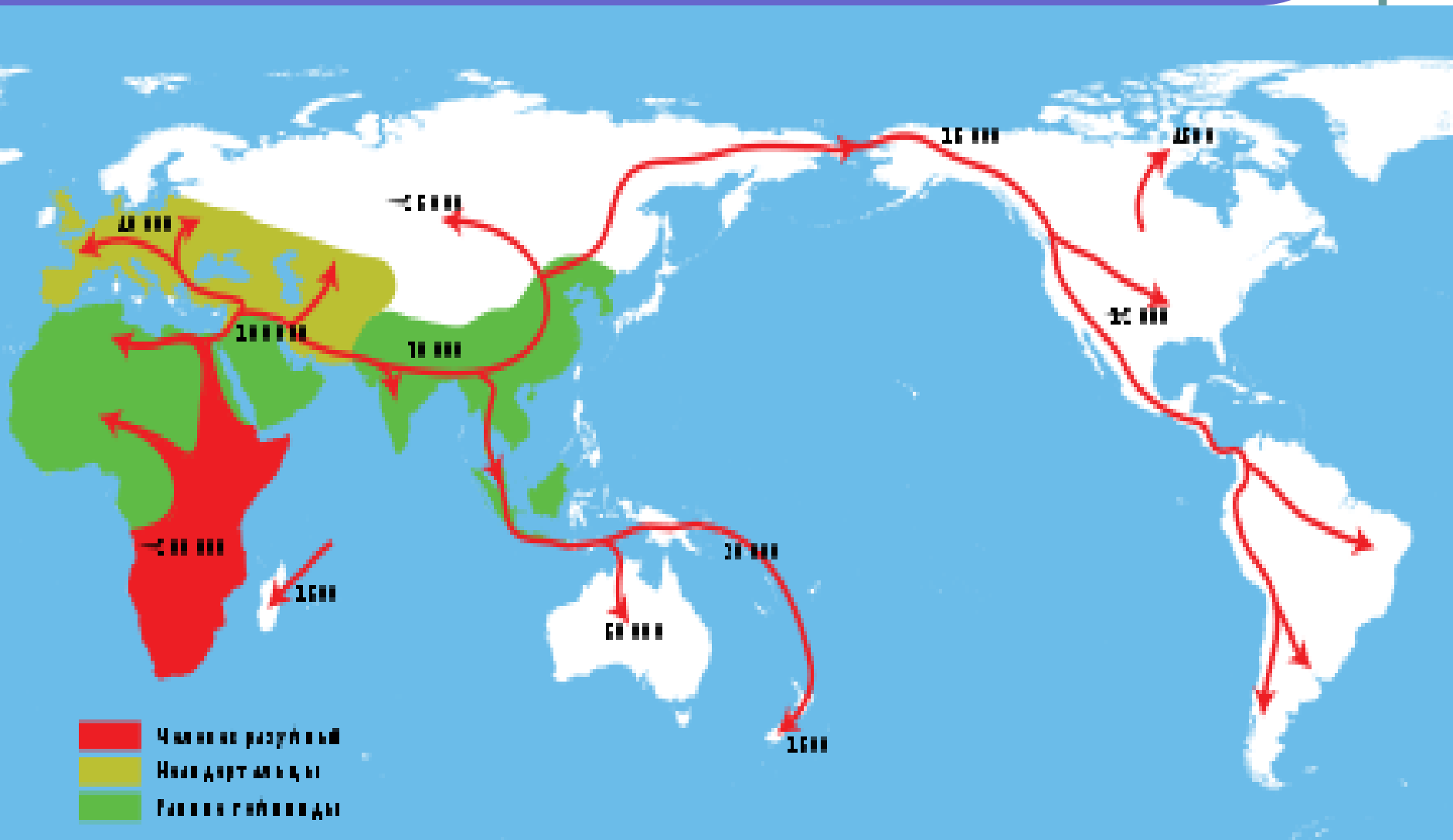
### Характерные черты восточноафриканского человека

(открыл английский ученый  
Л. Лики в 1959 г.):

- регион расселения: Танзания, Восточная Африка (Олдувайское ущелье);
- объем мозга  $650 \text{ см}^3$ ;
- зачаточный выступ в поле Брока, связанный с речью (отвечает у обезьян за мимику);
- рост 1,5 метра, вес 45 кг.

Палеонтологическая летопись гоминид неполная, т. к. известные ископаемые гоминиды — это малая часть их подлинного разнообразия.

# I-Я ЕВРАЗИЙСКАЯ ЭКСПАНСИЯ — 1,9 МЛН. ЛЕТ НАЗАД АРХАНТРОПЫ ИЗ АФРИКИ РАССЕЛИЛИСЬ В ЕВРАЗИИ (ГРУЗИЯ, ЮЖНАЯ АЗИЯ)



# АРХАНТРОПЫ – ЧЕЛОВЕК ПРЯМОСТОЯЩИЙ (НОМО ERECTUS) 1,5 МЛН. - 200 ТЫС. ЛЕТ НАЗАД

## Виды Homo erectus :

- **атлантроп** (ареал расселения – север Африки);
- **питекантроп** (о. Ява в Индонезии заселен 1,7 млн. лет назад, открыт в 1891 г. голландским ученым Дюбуа);
- **синантроп** (найден в пещере около Пекина, Китай заселен 1 млн. лет назад, открыт в 1927 г.);
- **ашелльская культура** (ископаемые люди найдены близ селений *Сент-Ашель* (Франция) или **гейдельбергский человек** (ареал Западной Европы заселен 1,2 млн. лет назад).

## ХАРАКТЕРНЫЕ ЧЕРТЫ «ЧЕЛОВЕКА ПРЯМОСТОЯЩЕГО»

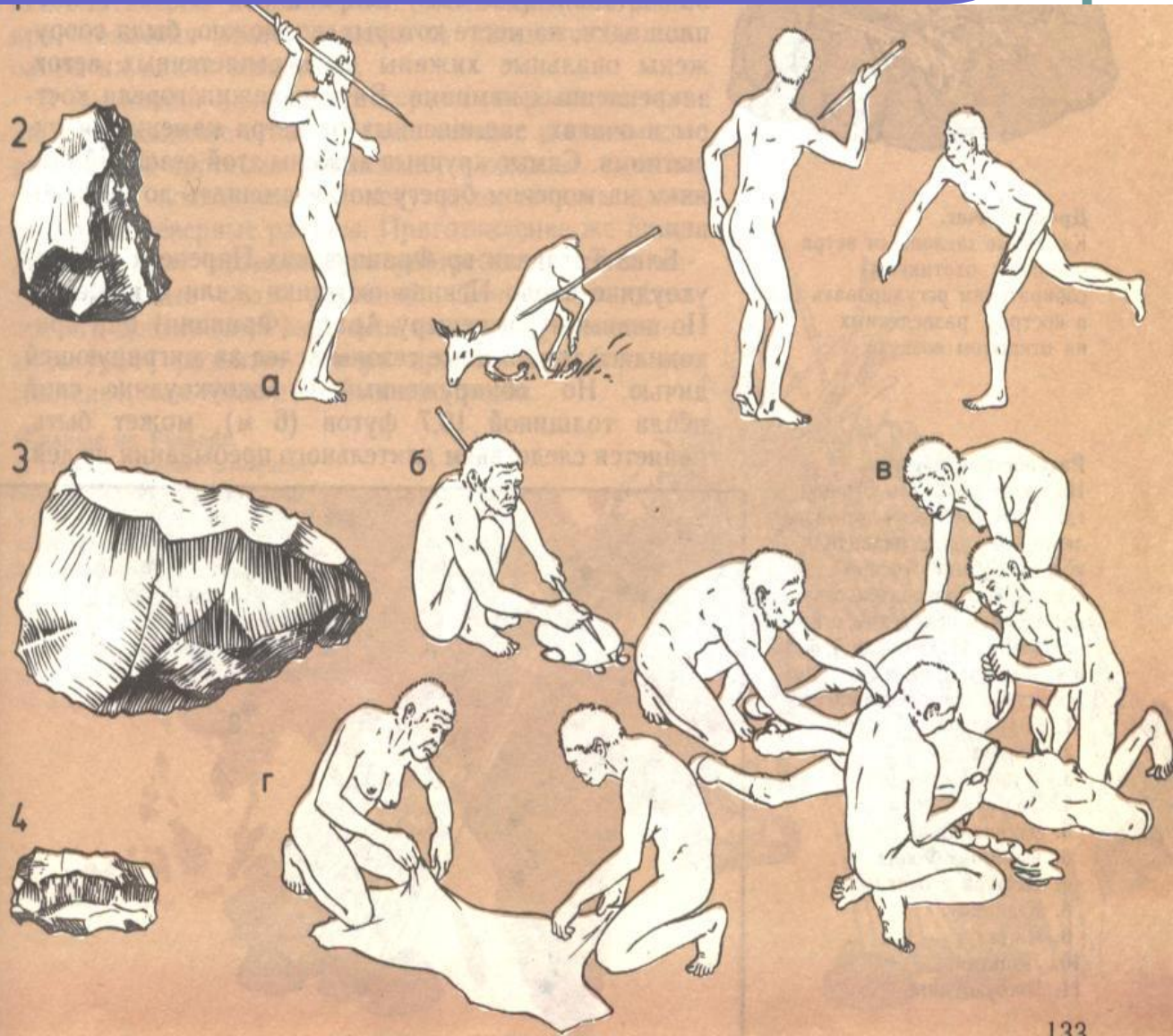
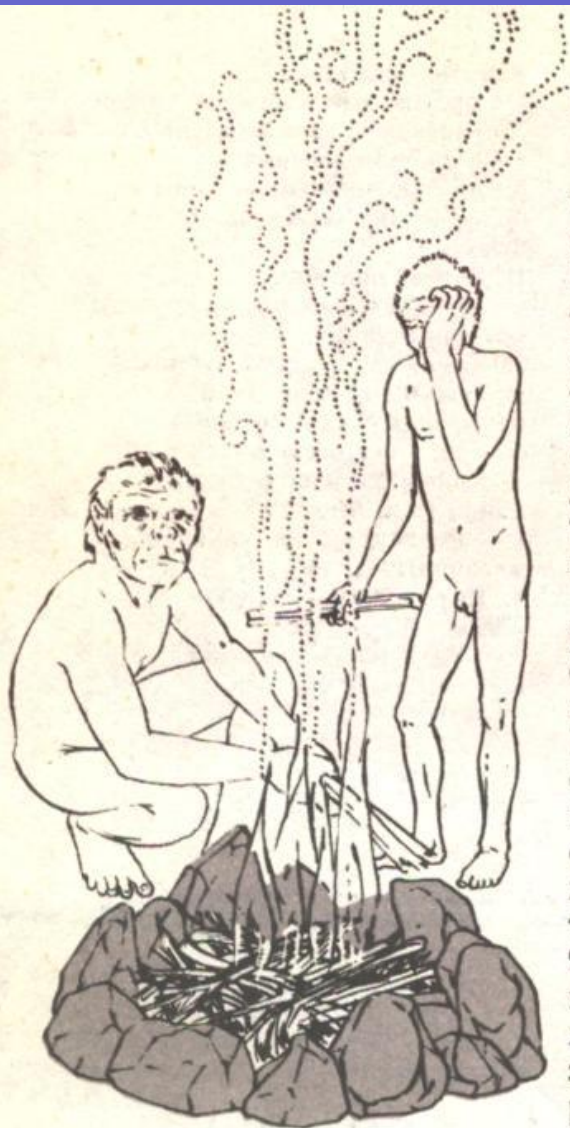


- вытянутый низкий черепной свод и лоб,
- большие надбровные дуги;
- объем мозга 900-1100 см<sup>3</sup>;
- более массивная нижняя челюсть, чем у современного человека;
- фактически отсутствует подбородок;
- резкое увеличение размеров тела определило схожесть с телом (от ног до шеи) современных людей.

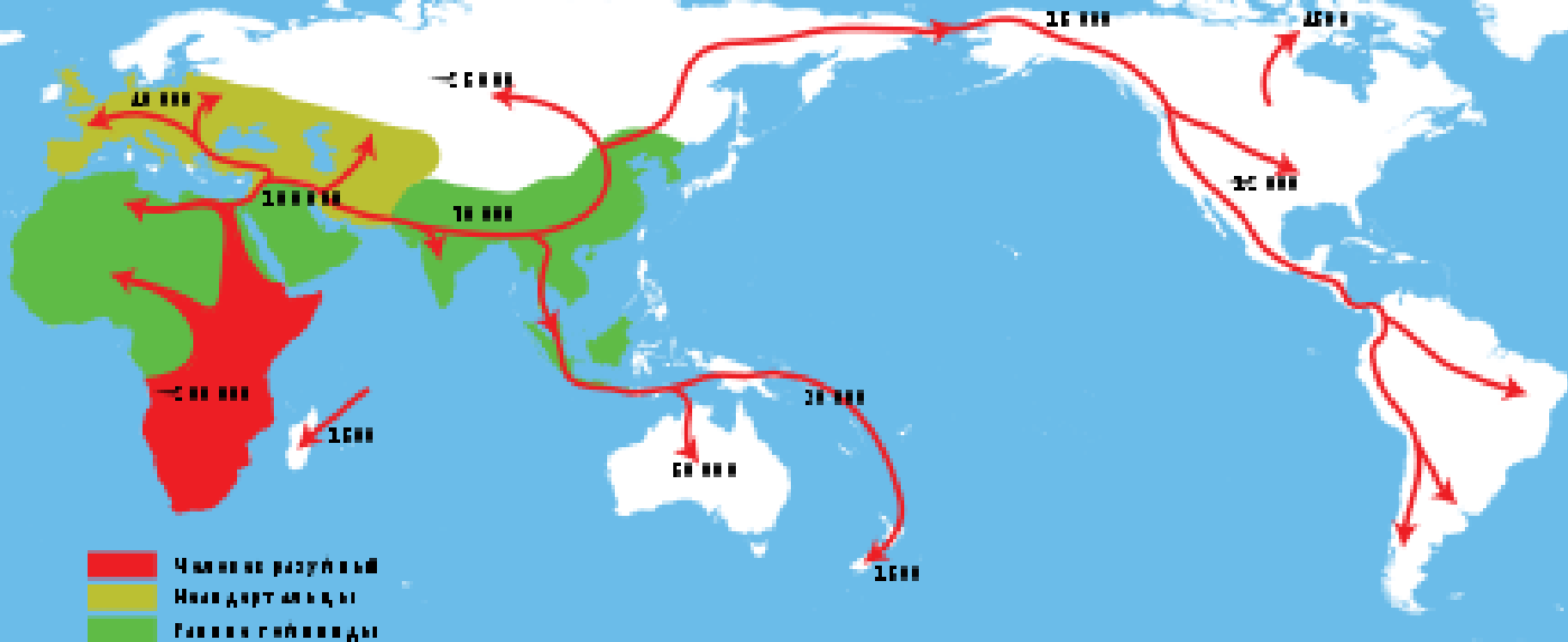




# ЗАНЯТИЯ АРХАНТРОПОВ



## II-Я ЕВРАЗИЙСКАЯ ЭКСПАНСИЯ — 800-600 ТЫС. ЛЕТ НАЗАД ПРЕДСТАВИТЕЛИ АШЕЛЬСКОЙ КУЛЬТУРЫ (НОМО ANTECESSOR) ВЫШЛИ ЗА ПРЕДЕЛЫ АФРИКИ



Европейские и западноазиатские популяции эректуса через несколько сот тысячелетий стали неандертальцами.

В Африке их родичи эволюционировали в «анатомически современного человека» — Homo sapiens.

# Неандертальцы

200–30 тыс. лет назад



## ХАРАКТЕРНЫЕ ЧЕРТЫ НЕАНДЕРТАЛЬЦА ИЛИ МУСТЬЕРСКОГО ЧЕЛОВЕКА

(обнаружен в 1856 г. в долине Неандера  
Германия)

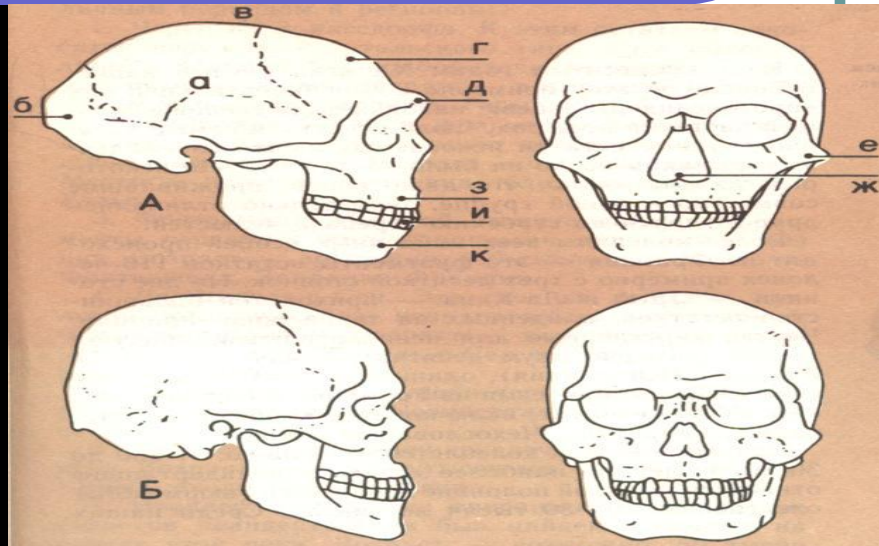
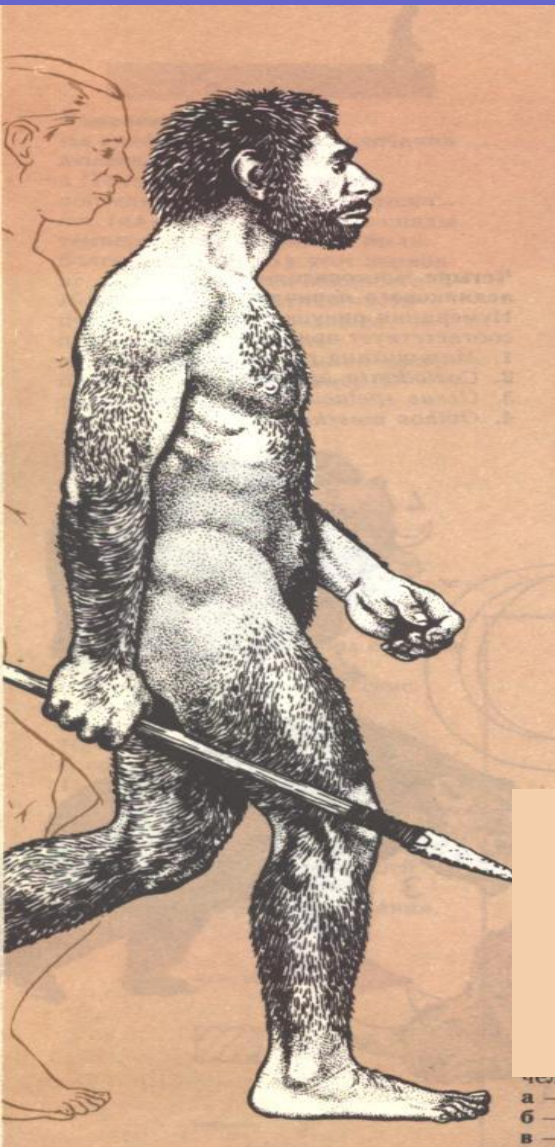
- жил в период среднего палеолита;
- населял Европу и Западную Азию (от Испании до Узбекистана) в период оледенения;
- сильные, коренастые и плотные люди;
- объём мозга – 1300–1400 см<sup>3</sup>;
- низкий свод черепа и шишковидный затылок;
- надбровные дуги;



- прямохождение;
- усовершенствование руки в процессе труда.



# СРАВНИТЕЛЬНАЯ ХАРАКТЕРИСТИКА НЕАНДЕРТАЛЬЦА И СОВРЕМЕННОГО ЧЕЛОВЕКА

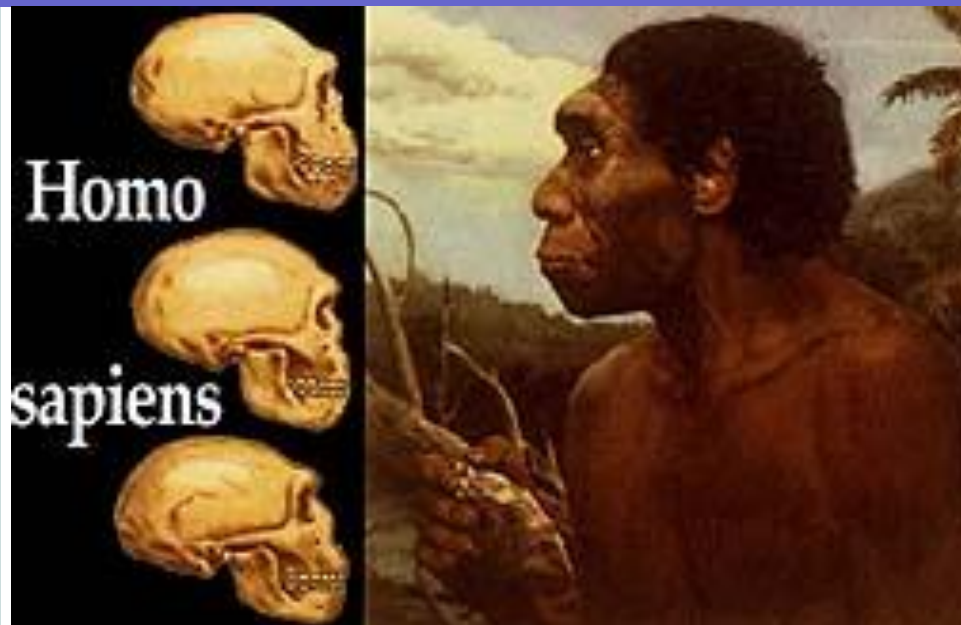


А. Череп неандертальца; Б. Череп кроманьонца

**Неандертальцы произошли от питекантропов и не являются прямыми предками современных людей. Линии, ведущие к неандертальцу и современному человеку, разошлись 500-600 тыс. лет назад.**



# ЕДИНСТВЕННЫЙ ПРЕДСТАВИТЕЛЬ ГОМИНИД НА ПЛАНЕТЕ ЗЕМЛЯ



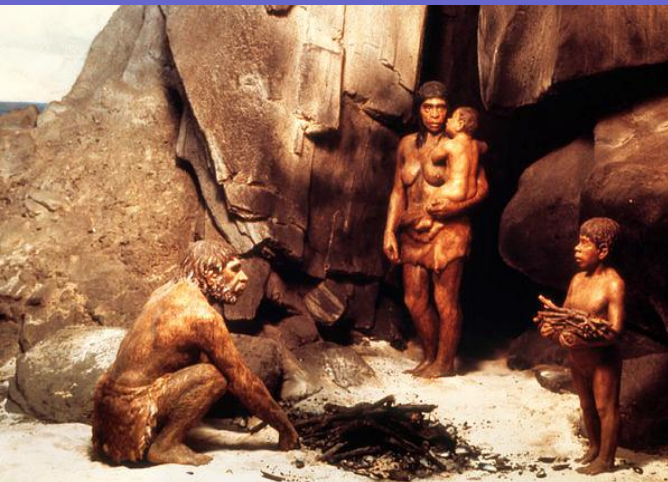
человек современного  
типа  
- неолит  
(Homo sapiens)

**Неолиты возникли южнее пустыни Сахары 130 тыс. лет назад. 40-28 тыс. лет назад сапиенсы и неандертальцы жили одновременно на одной территории.**

**В результате борьбы за источники питания, неспособность неандертальцев использовать более эффективные методы охоты привела их гибели или вытеснению из Евразии.**

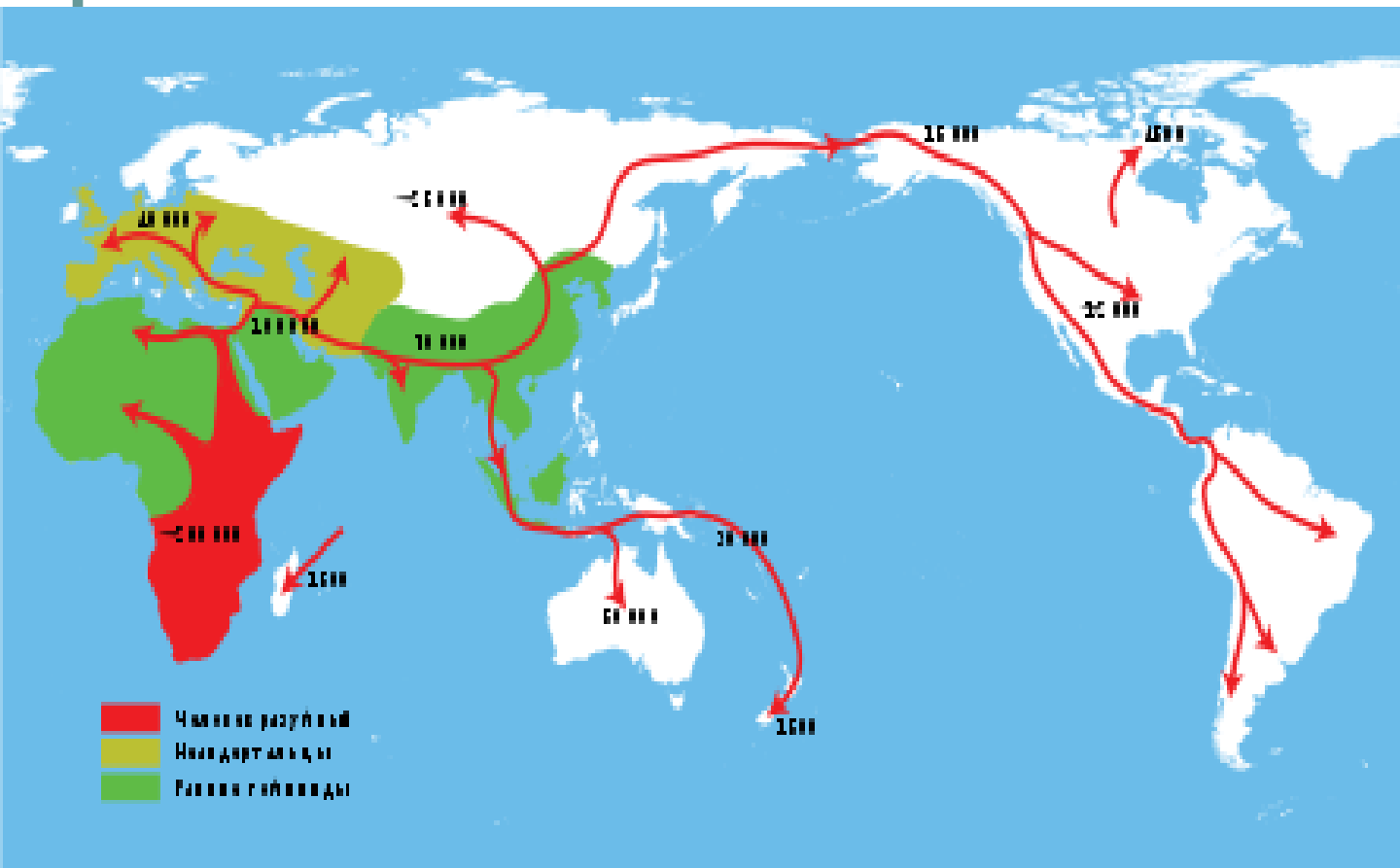
# ХАРАКТЕРНЫЕ ЧЕРТЫ НОМО SAPIENS ИЛИ КРОМАНЬОНЦА

(европейский вид обнаружен в 1868 г. в с. Кроманьон, Франция)



- жил в период перехода к позднему палеолиту;
- по анатомическим признакам соответствует современному человеку;
- объем головного мозга 1450-1550 см<sup>3</sup>;
- высокий вертикальный лоб и лицо, пропорциональные размеру черепа;
- подбородочные выступы;
- менее массивные челюсти и зубы;
- вертикальное хождение;
- кисть перестала быть парнообразной;
- заселил все биотопы Земли;
- вследствие географической изоляции кроманьонцы разделились на расы.

# III-Я ВЕЛИКАЯ ЕВРАЗИЙСКАЯ ЭКСПАНСИЯ НОМО SAPIENS



**ВОЛНЫ  
ВТОРЖЕНИЯ:**

- 50-55 тыс. лет назад — в АЗИЮ;
- 40 тыс. лет назад — в необитаемую АВСТРАЛИЮ;
- 40-35 тыс. лет назад — вторжение в ареал неандертальцев — в ЕВРОПУ;

- 30 тыс. лет назад или 14 тыс. лет назад (дискуссионный вопрос) — заселение АМЕРИКИ;
- острова ТИХОГО ОКЕАНА И АРКТИКА оставались незаселёнными до начала новой эры.



# ТЕОРИИ ПРОИСХОЖДЕНИЯ КРОМАНЬОНЦЕВ

## **1 гипотеза:**

генезис шел независимо в различных районах из местных популяций *Homo erectus* («питекантропов»), что определило генетические различия рас.

## **Общепризнанная гипотеза (за последние 20 лет):**

теория единого происхождения *Homo sapiens*.  
На основе молекулярных данных утверждается, что часть архантропов вымерли как тупиковые ветви. Современные люди единожды появились в Африке 200-150 тыс. лет назад и генетически мало отличаются друг от друга.  
В результате экспансии в Европу они истребили питекантропов и неандертальцев.

## **3 гипотеза:**

(антрополог А.Темплтон)  
на основе новых генетических данных утверждается, что древнее евразийское человечество не вытеснили сапиенсы, вышедшие из Африки 100-80 тыс. лет назад, а смешались с ними. В жилах современных людей течет кровь евразийских архантропов, а возможно, и неандертальцев.

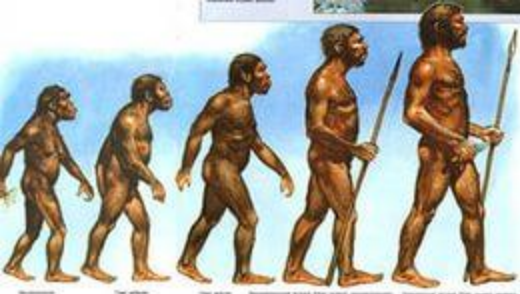
# НАУЧНЫЕ ТЕОРИИ РАЗЛИЧНО РАССМАТРИВАЮТ ПУТЬ ЭВОЛЮЦИИ ЧЕЛОВЕКА

1. **Теория линейной эволюции человека (XVIII в. - вторая половина XX ст.)** утверждала, что один вид человека сменял более прогрессивный вид, который приближался к облику современного человека.
2. **Современная наука** утверждает, что эволюционное древо гоминид не прямолинейно, а сложно разветвленное, т. к. в одном *биотопе* сосуществовали разные виды гоминид, находящиеся на различных «уровнях» близости к человеку.

Например, 50 тыс. лет назад сосуществовало 4 вида гоминид:

- *Homo sapiens* («человек разумный»),
- *Homo neandertalensis* (неандерталец),
- *Homo erectus* («питекантроп», «синантроп»),
- *Homo floresiensis* (потомок островных популяций питекантропов).

История человечества в целом характеризуется нарастающей динамикой перемен, происходящих в различных сферах общественной жизни и комплексе взаимосвязей между обществом и природой.



# Причины и движущие силы антропогенеза

**Главной движущей силой эволюции человека является ТРУД по созданию и совершенствованию орудий труда.**

1. **Биологическая адаптация** в процессе смены древесного образа жизни наземным, добычи пищи и защиты от врагов способствовали развитию:
  - прямохождению;
  - двуногой походке,
  - гибкости руки и большого пальца,
  - усиление мускулатуры,
  - увеличение объема мозга,
  - возникновение органов речи.

Развитие чувств, мозга и сознания, способность к абстракции и умозаключению давало новые толчки к развитию труда и языка. Формирование речи связано с формированием зачатков социального поведения, потребностью людей в коммуникации.

2. **Социальная адаптация способствовало созданию первобытных коллективов людей.**





# ЭТАПЫ РАЗВИТИЯ ПЕРВОБЫТНОЙ ЦИВИЛИЗАЦИИ. КАМЕННЫЙ ВЕК.

## ПАЛЕОЛИТ (1 млн. — 13 тыс. лет назад)

**ПЕРИОД РАННЕГО ПАЛЕОЛИТА 1 млн. — 150 тыс. лет до н.э.**

(от греч. «палео» — «древний» и «литос» — «камень»).

**ОСНОВНОЙ ТИП ЧЕЛОВЕКА:**

«питекантроп», «синантроп» и человек ашелльской культуры.

**ФОРМА ХОЗЯЙСТВОВАНИЯ :**

господство потребляющих форм: собирательство, охота и рыболовство.

**ПИТАНИЕ:**

растительная пища, падаль, мозг из костей животных, каннибализм.

**ТРУДОВЫЕ НАВЫКИ:**

- изготавливали каменное универсальное орудие — обоюдоострое *рубило*;

- использовали *огонь* 300–200 тыс. лет назад (многометровая зола кострища в пещере Чжоукоудянь (Китай); кострища в Африке 1 млн. лет назад).

**ОСНОВНОЙ ТИП СОЦИАЛЬНОЙ ОРГАНИЗАЦИИ:**

*Первобытное стадо — непостоянные небольшие сообщества первобытных людей, создаваемые для добычи пищи.*



# ЧЕЛОВЕК ГАЛЕЧНОЙ (ОЛДУВАЙСКОЙ) КУЛЬТУРЫ НОМО НАВИЛИС ВПЕРВЫЕ СОЗДАЛ

- «чопперы» — примитивные орудия труда из гальки;
- первые жилища.



«чопперы»



# ПЕРИОД СРЕДНЕГО ПАЛЕОЛИТА

## 150–40 тыс. лет до н.э.

### ОСНОВНОЙ ТИП ЧЕЛОВЕКА:

первобытные охотники – неандертальцы (мустьерский человек)

### ФОРМА ХОЗЯЙСТВОВАНИЯ:

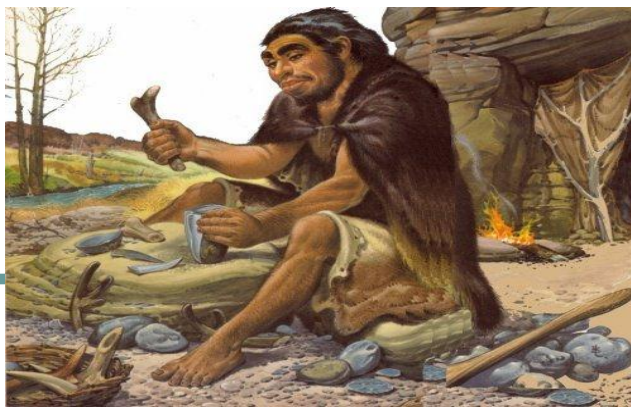
господство потребляющих форм

### ПИТАНИЕ:

основным продуктом было мясо, полученное за счет охоты и каннибализма

### Трудовые навыки:

- усовершенствование орудий труда и охоты из кости и заточенного камня — обоюдоострые рубила, отщепы для разделки туш, деревянные колья с каменными наконечниками, скребки;
- использовал более сложные формы охоты,
- условием выживания в ледниковый период (100 тыс. лет назад) стало умение пользоваться огнем;
- строительство жилищ;
- изготовление одежды.





# ОСНОВНОЙ ТИП СОЦИАЛЬНОЙ ОРГАНИЗАЦИИ

## **РОДОВАЯ ОБЩИНА —**

постоянный коллектив людей, связанных кровными узами, обладающих общим имуществом и ведущих примитивное совместное хозяйство при относительной оседлости поселения. Характерной чертой является уравнительное распределение материальных благ при наличии гендерной и возрастной стратификации общества, как единственных форм разделения результатов труда.



# РАСПРЕДЕЛЕНИЕ ГЕНДЕРНЫХ РОЛЕЙ В ПЕРВОБЫТНОМ ОБЩЕСТВЕ (ОТ ПАЛЕОЛИТА ДО НЕОЛИТА): МАТРИАРХАЛЬНЫЙ РОД

## **МАТРИАРХАТ** (дискуссионный вопрос)

(лат. mater — мать і грец. ἀρχη — власть) — особая форма первобытного общества, в котором родовые группы создавались на основе родства по женской линии.

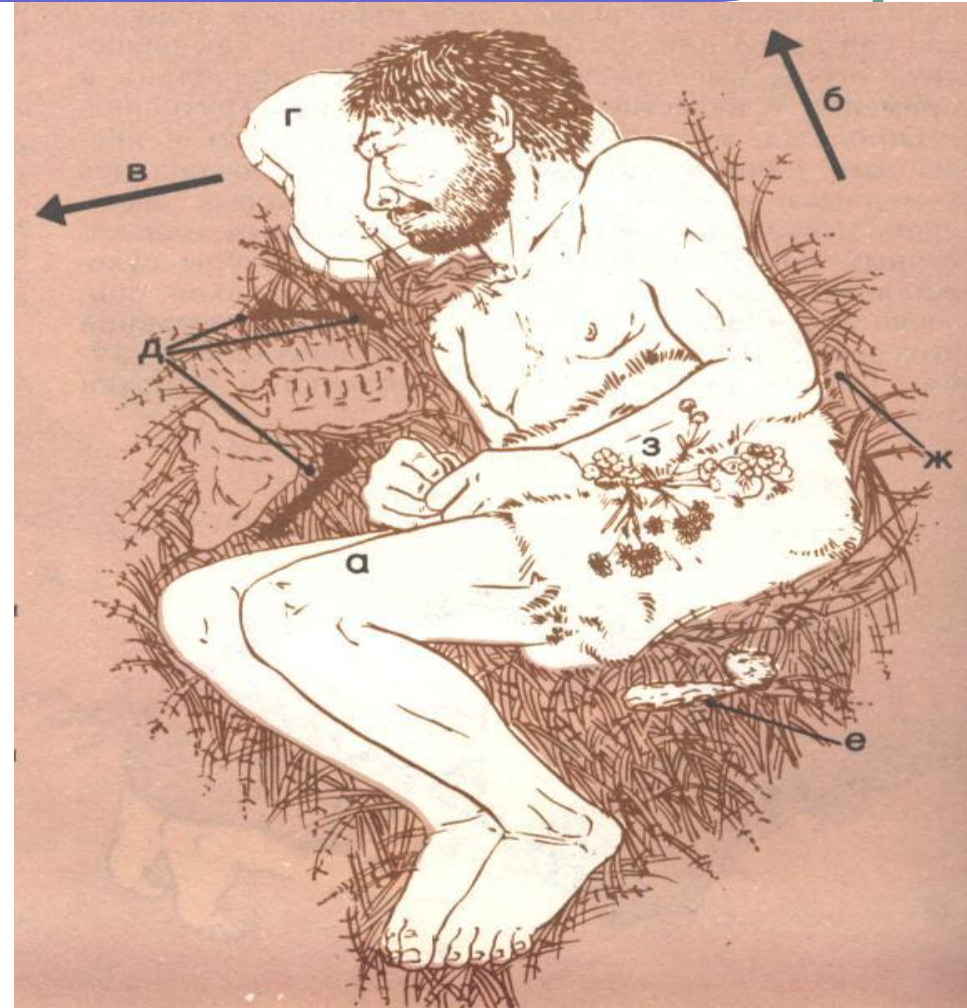
В **период раннего матриархата** (палеолит) основой равноправного положения полов в обществе было занятие женщин собирательством, мужчин — охотой, примитивным рыболовством занимались представители обоих полов.



# ПОЯВЛЕНИЕ МИСТИЧЕСКИХ / РЕЛИГИОЗНЫХ ВЕРОВАНИЙ И ЗАЧАТКОВ ИСКУССТВА

Археологи нашли более  
**150 захоронений**  
**неандертальцев** в  
определённой позе – голова  
на юг, тело по оси восток –  
запад, подстилка из хвоща,  
каменная подушка, цветы,  
орудия труда и обожжённые  
кости.

Под влиянием контактов с  
сапиенсами неандертальцы  
создали предметы **искусства**  
(ожерелье из когтей медведя,  
«флейта» из кости,  
«скульптура»).





# ПЕРИОД ПОЗДНЕГО ПАЛЕОЛИТА (40—13 тыс. лет до н.э.)

## **ОСНОВНОЙ ТИП ЧЕЛОВЕКА:**

человек кроманьонского типа

## **ФОРМА ХОЗЯЙСТВОВАНИЯ:**

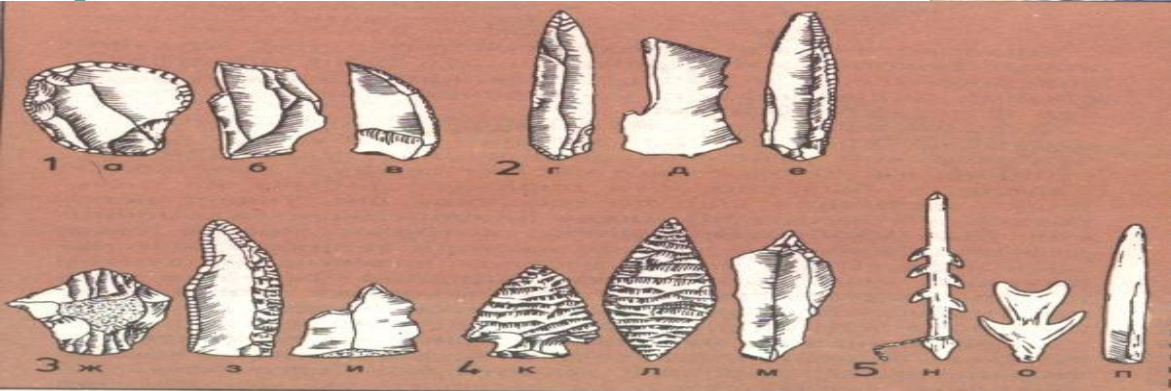
господство потребляющих форм

## **ПИТАНИЕ:**

преимущественным продуктом  
было мясо за счет охоты и  
каннибализма.

## **ТРУДОВЫЕ НАВЫКИ:**

усовершенствование  
навыков обработки камня,  
шкур и костей животных



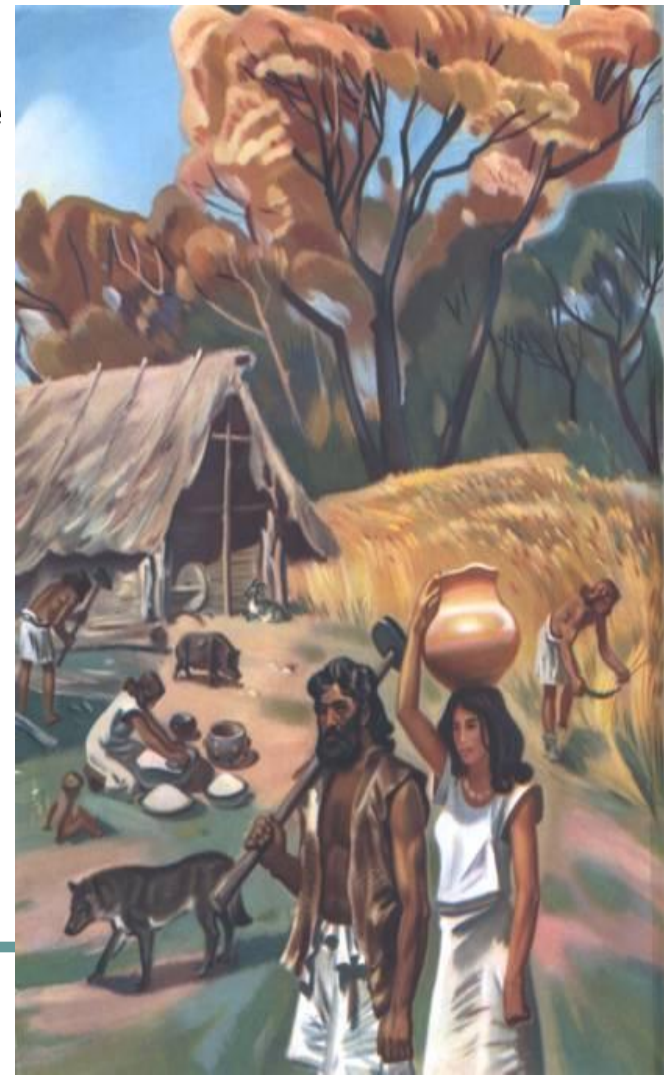
Под влиянием  
различий в природных  
условиях сложились  
**основные расы.**

# ОСНОВНОЙ ТИП СОЦИАЛЬНОЙ ОРГАНИЗАЦИИ

## **МАТРИАРХАЛЬНАЯ РОДОВАЯ ОБЩИНА —**

большая группа (200–300 особ) близких родственников по женской линии, которые выступали самостоятельными хозяйственными единицами, коллективно владеющих родовой общинной землей.

Во главе материнского рода стояла старшая женщина. Характерным явлением была **полиандрия (многомужество)**.





# РАЗВИТИЕ РЕЛИГИОЗНОГО СОЗНАНИЯ

## ФОРМЫ ЯЗЫЧЕСКОЙ РЕЛИГИИ

### **ТОТЕМИЗМ** –

вера в происхождение рода от одного предка

### **АНИМИЗМ** –

вера в наличие души

### **МАГИЯ** –

вера в магические ритуалы, в колдовство

### **ФЕТИШИЗМ** -

вера, что благоприятные или неблагоприятные приметы — фетиш (талисманы) имеют особую магическую силу)





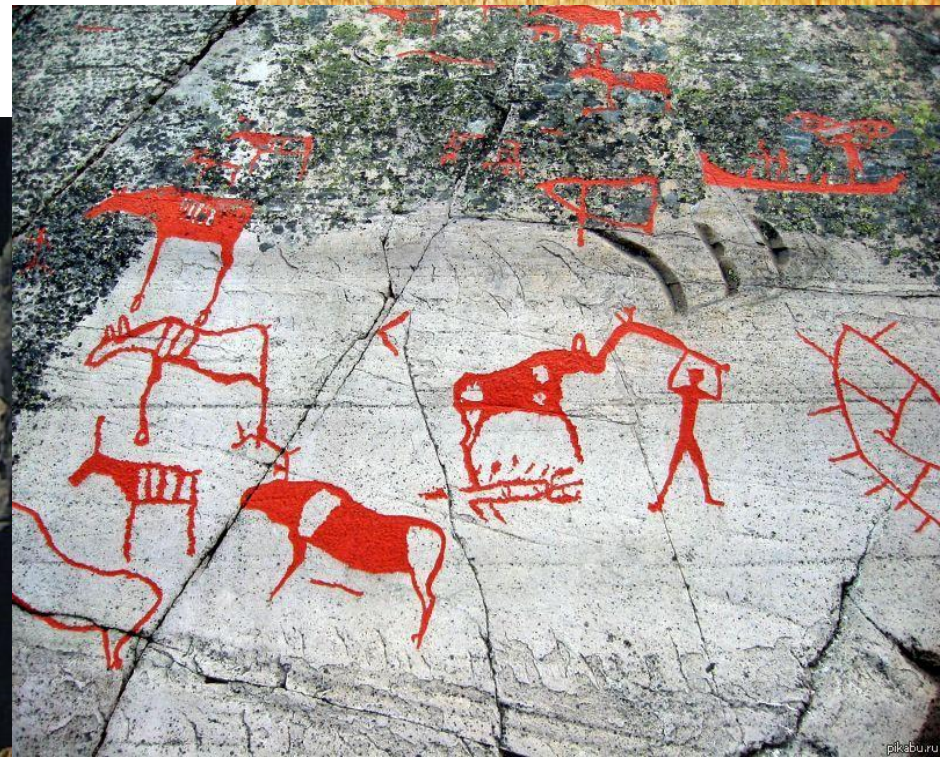
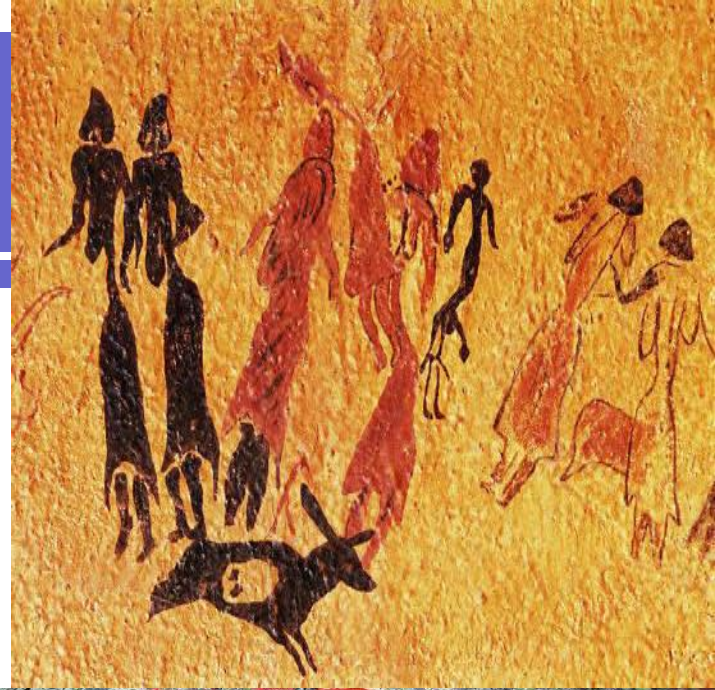
# Искусство кроманьонца

Вера в *фетиш* вызвала необходимость создания фигурок животных и амулетов, приносящих удачу.

Произошел качественный скачок культурного развития человека.

## ФОРМЫ ПЕРВОБЫТНОГО ИСКУССТВА:

- наскальная живопись;
- скульптура.



# ЭПОХА МЕЗОЛИТА 13-8 тыс. лет до н.э. (от греч. «мезос» — «средний» и «литос» — «камень»)

Из-за отступления ледника сложились благоприятные условия для заселения новых территорий. Численность населения Земли составила 10 млн. человек.

## **ОСНОВНЫЕ ЗАНЯТИЯ ЧЕЛОВЕКА:**

собирательство, охота, рыболовство, приручение животных (собака, свинья)

## **ТРУДОВЫЕ НАВЫКИ:**

усложнение процесса изготовления и появление новых орудий труда: лук, долото, топор, ножи, копья, лодки и др.

## **ОСНОВНОЙ ТИП СОЦИАЛЬНОЙ ОРГАНИЗАЦИИ:**

родовая матриархальная община

Формирование ранней социальной стратификации первобытного общества

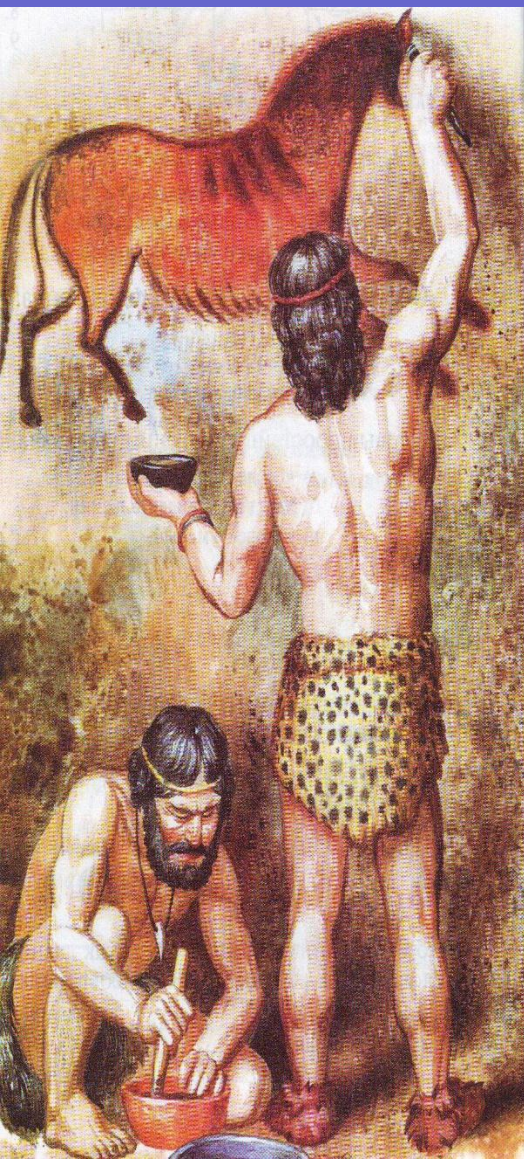
**ВОЖДИ** -  
избирались самые  
сильные и опытные  
охотники

**СТАРЕЙШИНЫ** –  
наиболее опытные  
члены рода

**ЖРЕЦЫ**  
(шаманы, колдуны) –  
обладали умением  
общаться с  
высшими силами,  
знатоки трав



# НОВЫЙ ЭТАП В ПОЗНАНИИ МИРА СРЕДСТВАМИ ИСКУССТВА И МАГИИ



С развитием речи и магических обрядов в искусстве возникли **абстрактные символы и обобщенные понятия.**

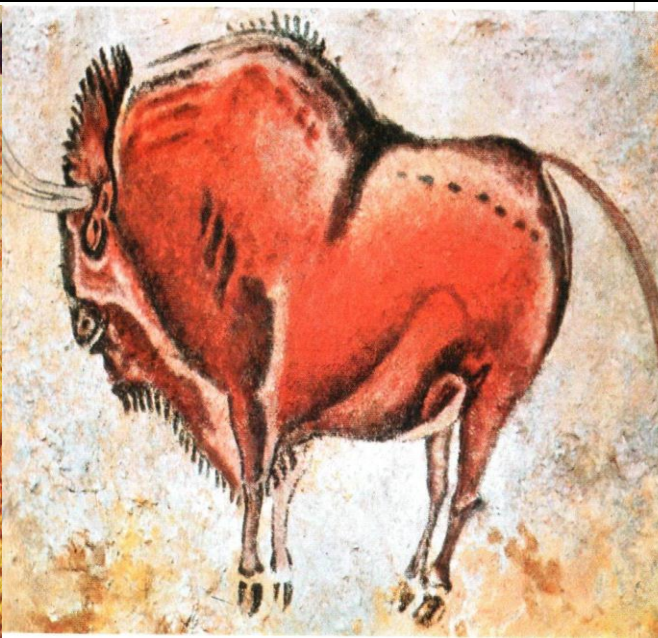
## ФОРМЫ ПЕРВОБЫТНОГО ИСКУССТВА:

- наскальная живопись (изображение животных и человека);
- украшения (бусы);
- статуэтки;
- музыка, пение (ударные, духовые, струнные и щипковые музыкальные инструменты);
- танец.





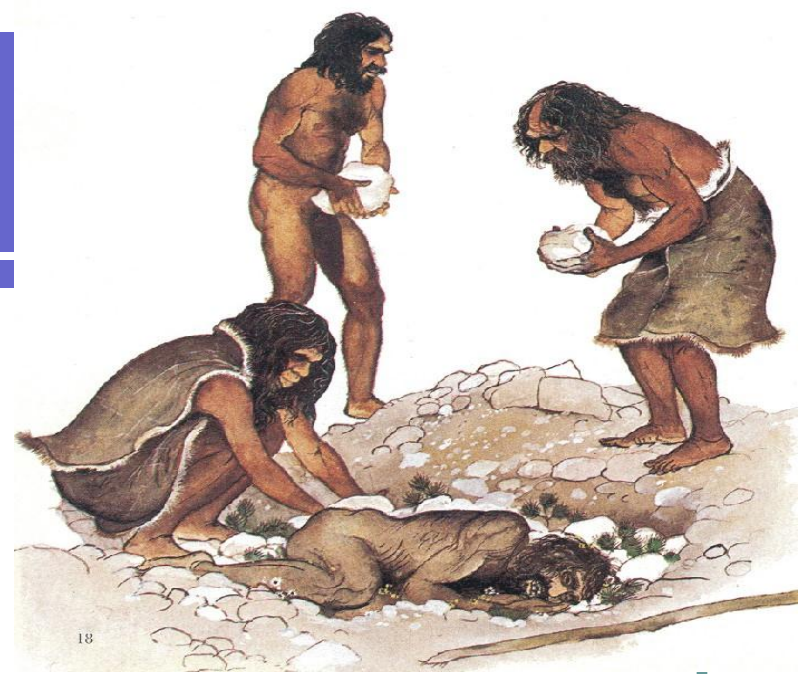
# Первобытное искусство





# Развитие элементов духовной культуры

- первые признаки появления морали;
- мифологическое мировосприятие;
- развитие религиозного сознания:
  - усложнение похоронного ритуала свидетельствовало о вере в потустороннюю жизнь (в погребения клали украшения, орудия труда и пищу);
  - жертвоприношения свидетельствовали о вере в высшие силы, которые могут помочь или навредить.



# **ЭПОХА НЕОЛИТА 8-3 тыс. лет до н.э.** (от греч. «неос» — «новый» и «литос» — «камень»)

**10 тыс. до н.э. человек идеально приспособился к условиям среды обитания и заселил все континенты. Однако совершенствование орудий охоты привело к массовому истреблению животных. Платой за прогресс стал голод и болезни, сокращение популяции людей, обострение борьбы племен за охотничьи территории.**

**Это был первый в истории кризис развития цивилизации.**



## 2 ВАРИАНТА ВЫХОДА ИЗ ЦИВИЛИЗАЦИОННОГО КРИЗИСА

### 1 ВАРИАНТ:

Племена экваториальной зоны **Африки, Южной Америки, островов Юго-Восточной Азии и Тихого океана, Австралии, Севера Европы** «замерли» в развитии и познании окружающего мира.

**Система запретов (табу)** ограничивала охоту и потребление пищи, предотвращала рост населения, препятствовала изменению образа жизни и развитию знаний. Это привело к сохранению мезолитического типа хозяйства и культуры.

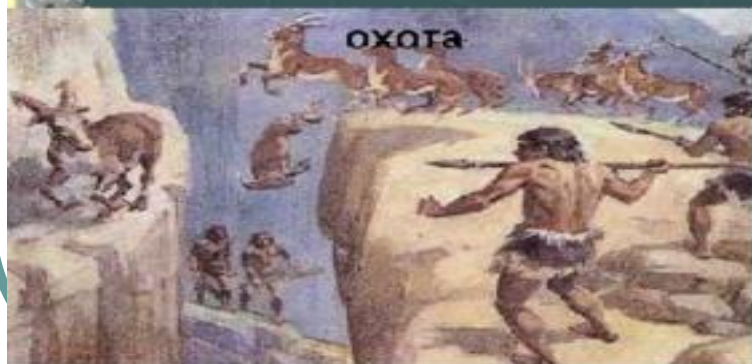
### 2 ВАРИАНТ:

На территории современных государств — **Египте, Иране, Ираке, Индии, Средней Азии, Китая, Мексики, Перу** произошел прорыв на качественно новый уровень развития. Люди перешли к осознанному преобразованию природной среды, что создало условия для **НЕОЛИТИЧЕСКОЙ РЕВОЛЮЦИИ.**

# НЕОЛИТИЧЕСКАЯ РЕВОЛЮЦИЯ

## неолитическая революция —

переход от присваивающего хозяйства к производящему

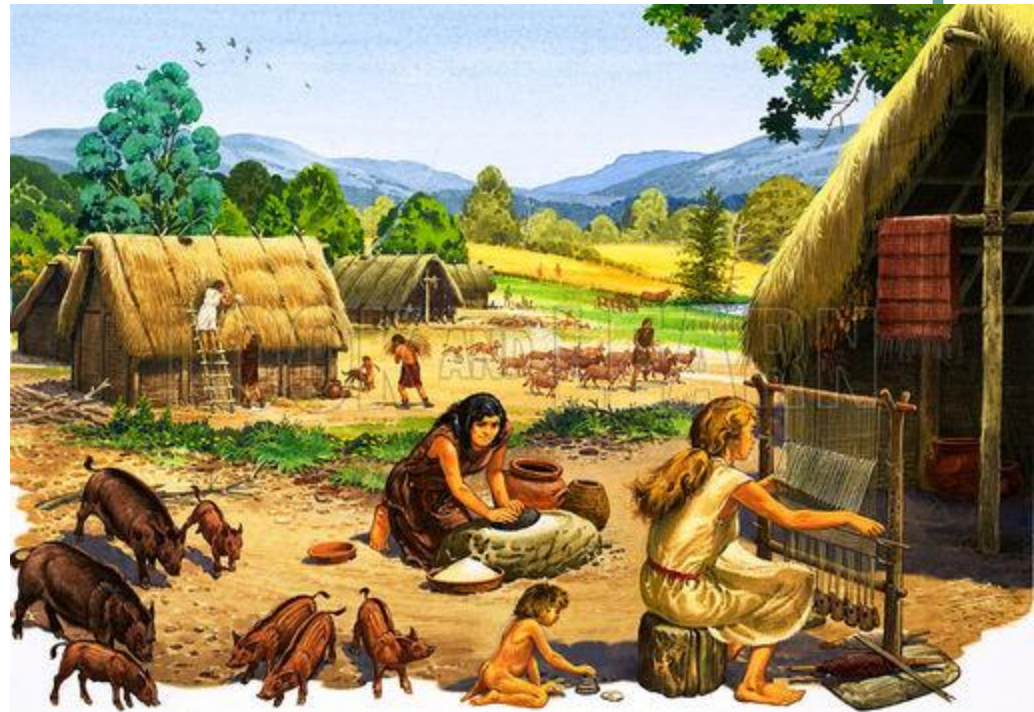


# НЕОЛИТИЧЕСКАЯ РЕВОЛЮЦИЯ -

**Переход от присваивающего к производящему типу хозяйственной деятельности:**

- от охоты к скотоводству (первая отрасль),
- от собирательства к земледелию.

**Неолитическая революция создала условия для возникновения первых аграрно-скотоводческих культур, в которых рост производительности труда способствовал увеличению количества продуктов в рационе питания.**

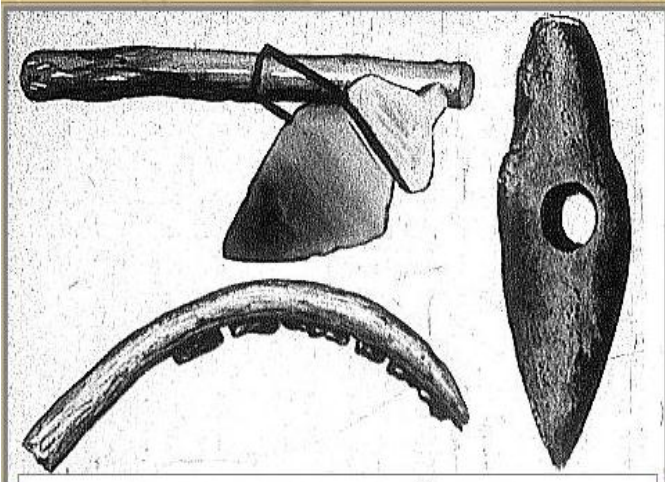




# В ЭПОХУ НЕОЛИТА ОСНОВНОЙ ФОРМОЙ СОЦИАЛЬНОЙ ОРГАНИЗАЦИИ СТАЛ РАЗВИТОЙ МАТРИАРХАТ



**Развитый матриархат** характеризовался ведущим положением женщин в обществе, что определили новые отрасли хозяйствования — мотыжное земледелие, развитое рыболовство и разведение домашнего скота.



мотыга, серп, каменный топор

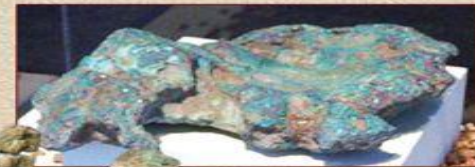


# НОВЫЙ ЭТАП В ИСТОРИИ ЧЕЛОВЕЧЕСТВА

## Энеолит. Начало обработки металла

**IV-III тысячелетия до н.э.** – наступление **энеолита** (медно-каменного века)

- появление и распространение первых орудий из металла
- формирование крупных языковых семей



Медный самородок.

Орудия труда из меди

Обработка металлов позволила повысить производительность труда, качество орудий труда, оружия и украшений.

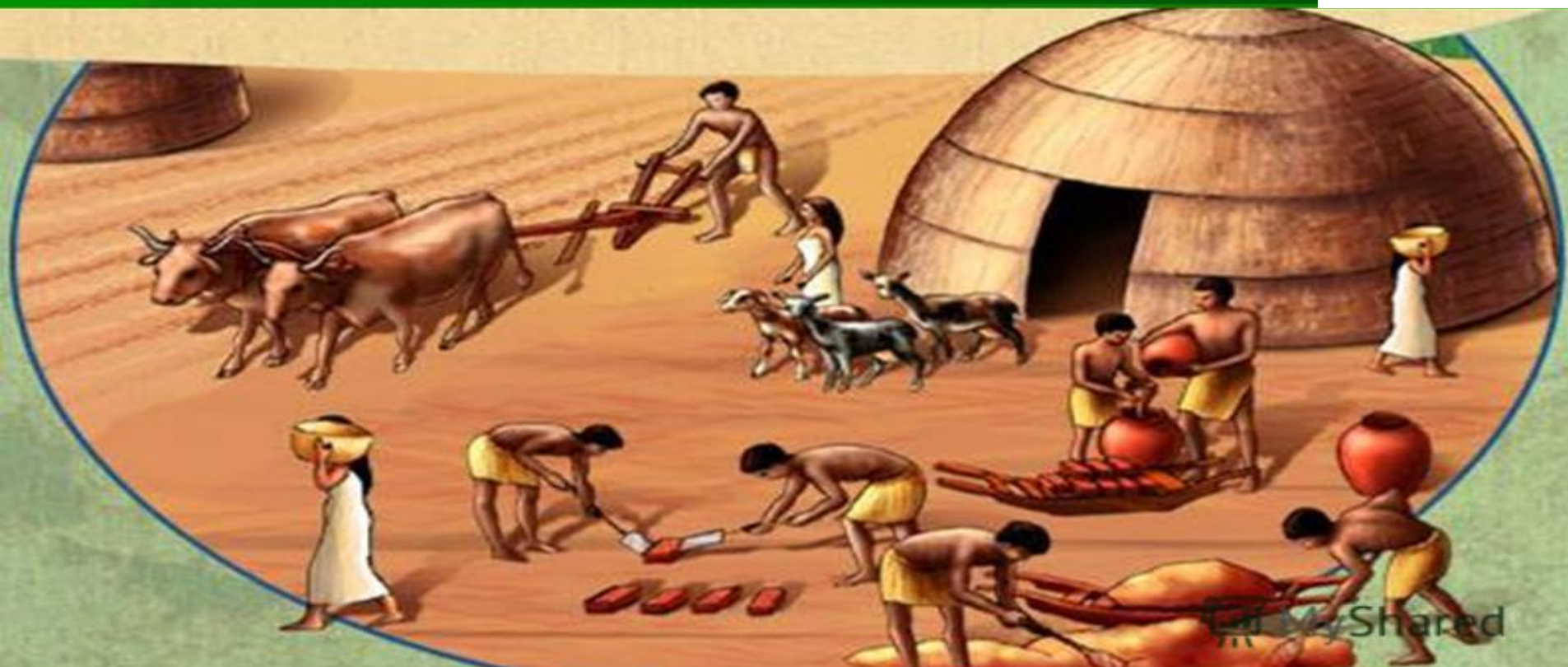
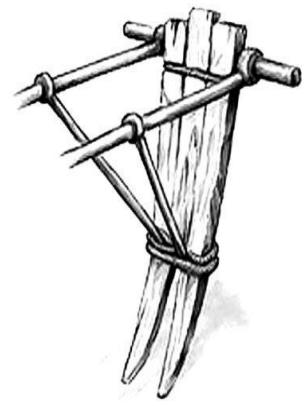
Однако ограниченность самородков металлов (меди, олова и свинца) и примитивность навыков их обработки привело к **использованию каменных орудий еще долгий период.**





НАЧАЛО ПЕРЕХОДА ОТ МОТЫЖНОГО К РАННИМ ФОРМАМ  
ПАХОТНОГО ЗЕМЛЕДЕЛИЯ, ШИРОКОМУ ИСПОЛЬЗОВАНИЮ  
ТЯГЛОВОЙ СИЛЫ КРУПНОГО РОГАТОГО СКОТА И ЛОШАДЕЙ

## Появление пахотного земледелия





- Энеолит - время хаоса, неупорядоченности в обществе, кризиса в технологии - переход к орошаемому земледелию, к новым материалам;
- Кризис социальной жизни.

VIII—III тыс. лет до н.э.

## Социальные процессы

Появление  
соседской общины

Появление  
имущественной  
дифференциации

Появление  
крупных поселений



# НЕОЛИТИЧЕСКАЯ РЕВОЛЮЦИЯ СПОСОБСТВОВАЛА УГЛУБЛЕНИЮ ОБЩЕСТВЕННОГО РАЗДЕЛЕНИЯ ТРУДА

## **I разделение труда** —

**выделение из земледелия скотоводства.**

## **II разделение труда** —

самостоятельное значение приобрело **ремесло** (ткачество, гончарство, изготовление лодок и колесных повозок).

**Усложнилась специализация труда** между ремесленниками (одни поселения специализировались на оружии, другие — ткачестве или гончарстве).

## **III разделение труда** —

**выделение торговли из производственного цикла** в результате появления избытков продукции. Господствующей формой оставался **натуральный обмен** между племенами, расширение которого потребовало введения единого эквивалента стоимости товаров — **денег**.

Постепенно в обществе зарождалось **имущественное неравенство**. *Вожди, жрецы, знахари и ремесленники* накапливали имущество и ценности, скрывая секреты своего мастерства.

# К КОНЦУ ПЕРИОДА НЕОЛИТА СЛОЖИЛИСЬ УСЛОВИЯ ДЛЯ ПЕРЕХОДА ОТ МАТРИАРХАТА К ПАТРИАРХАТУ

## Причины перехода к патриархату:

- усложнение трудовых навыков и орудий труда земледельца, скотовода и ремесленника, требующих выполнения сложной, тяжелой работы;
- появление собственности и имущества;
- накопление знаний, трудовых и профессиональных навыков, традиций передаваемых по наследству членам своей семьи;
- сокращение смертности среди мужчин, что повлияло на выравнивание численности мужчин и женщин;
- изменение жизненного уклада, возникновение новой ячейки организации общества — **семьи**.



# СКЛАДЫВАЮЩИЕСЯ ТРАДИЦИИ, ОБЫЧАИ, РИТУАЛЫ ЗАКРЕПЛЯЛИ НОРМЫ ПАТРИАРХАТА

## **Патриархат (patriarchy) —**

система иерархического господства мужчин над женщинами, материальной основой которого выступает контроль мужчин над рабочей силой, продуктами труда и репродуктивными качествами женщин (и детей).

В основе патриархата лежит ***андроцентричный общественный дискурс*** — способ мышления, при котором мужчины рассматриваются в качестве мерила культурных ценностей и норм.

В некоторых племенах допускалась ***полигамия (многоженство)***.

# Брак в первобытную эпоху



## Исторические формы брака:

**Групповой брак** – брачный союз нескольких мужчин и женщин;

**Полиандрия** – брак женщины одновременно с несколькими мужчинами;

**Полигиния** – брак, в котором супружеские отношения строятся на союзе мужчины с несколькими женщинами;

**Моногамия** – брак, основанный на союзе мужчины и женщины.

## Типы брака по выбору партнера:

**Эндогамные** – выбор партнера только из группы, в которую входит брачующийся;

**Экзогамные** – выбор брачного партнера из чужой группы.

## Исторические типы семей:

1. **Архаичные большие семьи**, основанные на коллективной собственности;
2. **Поздние большие семьи** – обособленные семейные ячейки, имеющие собственность;
3. **Малые нуклеарные семьи** с развитой частной собственностью.



# В ПЕРИОД НЕОЛИТА ФОРМИРОВАЛИСЬ НОВЫЕ ФОРМЫ СОЦИАЛЬНОЙ ОРГАНИЗАЦИИ

## **Племя –**

союз нескольких родов, живущих по соседству, члены которых заключали браки друг с другом, во главе избирался вождь.

С ростом численности населения отдельные рода отселялись на неосвоенные или отвоеванные территории, создавая новые племена.

## **Союз племен –**

*родственные племена, говорящие на одном языке, имеющие сходные верования и поддерживающие тесные связи друг с другом.*

Удалившиеся на большое расстояние от исходной территории племена (прежде всего скотоводы) нередко **теряли связи с очагом происхождения**. В процессе развития языка появлялись новые позаимствованные слова, связанные с меняющимися формами хозяйственной деятельности и контактами с соседями.



# ХАРАКТЕРНЫЕ ЧЕРТЫ ПЕРВОБЫТНОЙ ЦИВИЛИЗАЦИИ

## **ЭКОНОМИЧЕСКАЯ СФЕРА:**

- низкий уровень развития производительных сил;
- общинная собственность;
- полная зависимость от природы.

## **СОЦИАЛЬНАЯ СФЕРА:**

- родовая или соседская община;
- уравнительное распределение;
- кочевой образ жизни;
- естественный отбор;
- каннибализм.

## **ПОЛИТИЧЕСКАЯ СФЕРА:**

отсутствие  
государства,  
классов  
и эксплуатации

## **ИДЕОЛОГИЧЕСКАЯ СФЕРА:**

господство языческих  
представлений